

Dell Vostro 3360

คู่มือผู้ใช้

รุ่นตามซื้อบังคับ: P32G
ประเภทตามซื้อบังคับ: P32G001



หมายเหตุ ข้อควรระวัง และคำเตือน



หมายเหตุ: 'หมายเหตุ' จะระบุถึงข้อมูลที่สำคัญที่จะช่วยให้คุณใช้งานคอมพิวเตอร์ได้มีประสิทธิภาพยิ่งขึ้น



ข้อควรระวัง: 'ข้อควรระวัง' จะแสดงถึงความเสียหายของฮาร์ดแวร์หรือการสูญเสียข้อมูลที่อาจเกิดขึ้นได้ และแนะนำวิธีป้องกันปัญหาให้กับคุณ



คำเตือน: 'คำเตือน' ใช้เพื่อแจ้งอันตรายที่อาจเกิดขึ้นกับสถานที่ การบาดเจ็บหรือการเสียชีวิต

© 2012 Dell Inc.

เครื่องหมายการค้าที่ใช้ในเอกสารชุดนี้ : Dell™, โลโก้ Dell, Dell Precision™, OptiPlex™ Latitude™, PowerEdge™, PowerVault™, PowerConnect™, OpenManage™, EqualLogic™, Compellent™, KACE™, FlexAddress™, Force10™ และ Vostro™ เป็นเครื่องหมายการค้าของ Dell Inc. สำหรับ Intel®, Pentium®, Xeon®, Core® และ Celeron® เป็นเครื่องหมายการค้าจดทะเบียนของ Intel Corporation ในสหรัฐอเมริกาและในประเทศอื่น AMD® เป็นเครื่องหมายการค้าจดทะเบียนและ AMD Opteron™, AMD Phenom™ รวมทั้ง AMD Sempron™ เป็นเครื่องหมายการค้าของ Advanced Micro Devices, Inc. ส่วน Microsoft®, Windows®, Windows Server®, Internet Explorer®, MS-DOS®, Windows Vista® และ Active Directory® เป็นทั้งเครื่องหมายการค้าและเครื่องหมายการค้าจดทะเบียนของ Microsoft Corporation ในสหรัฐอเมริกาและ/หรือในประเทศอื่น สำหรับ Red Hat® และ Red Hat® Enterprise Linux® เป็นเครื่องหมายการค้าจดทะเบียนของ Red Hat, Inc. ในสหรัฐอเมริกาและ/หรือในประเทศอื่น สำหรับ Novell® และ SUSE® เป็นเครื่องหมายการค้าจดทะเบียนของ Novell Inc. ในสหรัฐอเมริกาและในประเทศอื่น สำหรับ Oracle® เป็นเครื่องหมายการค้าจดทะเบียนของ Oracle Corporation และ/หรือบริษัทในเครือ ส่วน Citrix®, Xen®, XenServer® และ XenMotion® เป็นทั้งเครื่องหมายการค้าจดทะเบียนและเครื่องหมายการค้าของ Citrix Systems, Inc. ในสหรัฐอเมริกาและ/หรือในประเทศอื่น สำหรับ VMware®, Virtual SMP®, vMotion®, vCenter® และ vSphere® เป็นเครื่องหมายการค้าจดทะเบียนหรือเครื่องหมายการค้าของ VMware, Inc. ในสหรัฐอเมริกาหรือในประเทศอื่น IBM® เป็นเครื่องหมายการค้าจดทะเบียนของ International Business Machines Corporation

2012 - 06

Rev. A00

สารบัญ

หมายเหตุ ข้อควรระวัง และคำเตือน.....	2
บทที่ 1: การทำงานกับส่วนประกอบภายในของคอมพิวเตอร์.....	5
การดำเนินการกับส่วนประกอบภายในของคอมพิวเตอร์.....	5
การปิดคอมพิวเตอร์.....	6
หลังจากทำงานกับส่วนประกอบภายในของคอมพิวเตอร์.....	6
บทที่ 2: การถอดและติดตั้งส่วนประกอบต่าง ๆ.....	7
เครื่องมือที่แนะนำให้ใช้.....	7
การถอดซิมการ์ด (SIM).....	7
การติดตั้งซิมการ์ด.....	8
การถอดการ์ด Security Digital (SD).....	8
การใส่การ์ด Secure Digital.....	8
การถอดแผงเปิด.....	8
การใส่แผงเปิด.....	9
การถอดการ์ดเครือข่ายภายในไร้สาย (WLAN).....	9
การติดตั้งการ์ด WLAN.....	9
การถอดถ่านกระดุม.....	9
การใส่ถ่านกระดุม.....	10
การถอดหน่วยความจำ.....	10
การติดตั้งหน่วยความจำ.....	10
การถอดเป็นพิมพ์.....	10
การติดตั้งเป็นพิมพ์.....	12
การถอดที่พิกมือ.....	12
การติดตั้งที่พิกมือ.....	15
การถอดแบตเตอรี่.....	16
การใส่แบตเตอรี่.....	17
การถอดฮาร์ดไดรฟ์.....	17
การติดตั้งฮาร์ดไดรฟ์.....	18
การถอดฝาครอบบานพับจอแสดงผล.....	19
การติดตั้งฝาครอบบานพับจอแสดงผล.....	19
การถอดชุดจอแสดงผล.....	20
การติดตั้งชุดจอแสดงผล.....	20
การถอดกรอบจอแสดงผล.....	21
การติดตั้งกรอบจอแสดงผล.....	21
การถอดแผงจอแสดงผล.....	22
การติดตั้งแผงจอแสดงผล.....	25

การถอดกล่อง.....	25
การติดตั้งกล่อง.....	26
การถอดพัดลม.....	26
การติดตั้งพัดลม.....	27
การถอดเมนบอร์ด.....	27
การติดตั้งเมนบอร์ด.....	29
การถอดฮีทซิงค์.....	29
การติดตั้งฮีทซิงค์.....	30
การถอดลำโพง.....	30
การติดตั้งลำโพง.....	31
การถอดขั้วต่อระบบจ่ายไฟ.....	32
การติดตั้งขั้วต่อระบบจ่ายไฟ.....	32
การถอดแผง I/O.....	32
การติดตั้งแผง I/O.....	33
บทที่ 3: System Setup (การตั้งค่าระบบ).....	35
Boot Sequence (ลำดับการบูต).....	35
ปุ่มเรียกคืนเนื้อหา.....	35
ตัวเลือก System Setup (ตั้งค่าระบบ).....	36
การอัปเดต BIOS	39
รหัสผ่านเครื่องและรหัสผ่านตั้งค่า.....	39
การกำหนดรหัสผ่านเครื่องและรหัสผ่านตั้งค่า.....	40
การลบหรือแก้ไขรหัสผ่านเครื่องและ/หรือรหัสผ่านตั้งค่าที่ใช้อยู่.....	40
บทที่ 4: การวินิจฉัยระบบ.....	43
การวินิจฉัยด้วยฟังก์ชันประเมินความสมบูรณ์ของระบบก่อนบูต (ePSA).....	43
ไฟแสดงสถานะของอุปกรณ์.....	43
ไฟสถานะแบตเตอรี่.....	44
รหัสเสียงวินิจฉัยระบบ.....	44
บทที่ 5: รายละเอียดทางเทคนิค.....	47
บทที่ 6: การติดต่อกับ Dell.....	53

การทำงานกับส่วนประกอบภายในของคอมพิวเตอร์

การดำเนินการกับส่วนประกอบภายในของคอมพิวเตอร์

ปฏิบัติตามคำแนะนำต่อไปนี้เพื่อปกป้องคอมพิวเตอร์จากความเสียหาย และเพื่อความปลอดภัยของคุณเอง ขั้นตอนที่แจ้งในเอกสารนี้แนะนำให้เงื่อนไชตั้งต่อไปนี้ ยกเว้นมีระบุไว้เป็นอย่างอื่น:

- คุณได้ปฏิบัติตามขั้นตอนในหัวข้อ การทำงานกับส่วนประกอบภายในของคอมพิวเตอร์
- คุณได้อ่านข้อมูลด้านความปลอดภัยที่ห้มาพร้อมกับคอมพิวเตอร์ของคุณแล้ว
- ส่วนประกอบที่สามารถเปลี่ยนใหม่ หรือในกรณีของส่วนประกอบจัดซื้อแยกจะคิดถึงขั้นตอนการถอดโดยยึดลำดับขั้นตอน



คำเตือน: ก่อนดำเนินการกับส่วนประกอบภายในของคอมพิวเตอร์ กรุณาอ่านข้อมูลด้านความปลอดภัยที่จัดมาให้พร้อมกับคอมพิวเตอร์ก่อนในเบื้องต้น ดูรายละเอียดเพิ่มเติมด้านความปลอดภัยได้จากโฮมเพจการควบคุมมาตรฐานได้ที่ www.dell.com/regulatory_compliance



ข้อควรระวัง: การซ่อมแซมหลายส่วนสามารถดำเนินการได้โดยช่างที่ผ่านการรับรองเท่านั้น คุณสามารถแก้ไขปัญหาและซ่อมแซมเครื่องเบื้องต้นตามที่แนะนำในเอกสารกำกับผลิตภัณฑ์ หรือตามที่ทีมให้บริการและช่วยเหลือระบบออนไลน์หรือโทรศัพท์แจ้งช่างนั้น ความเสียหายเนื่องจากการซ่อมแซมที่ไม่ได้รับการรับรองจาก Dell จะไม่ได้รับความคุ้มครองการรับประกัน อ่านและปฏิบัติตามคำแนะนำด้านความปลอดภัยที่จัดมาให้พร้อมกับผลิตภัณฑ์



ข้อควรระวัง: เพื่อป้องกันไฟฟ้าสถิต ให้คลายประจุไฟฟ้าสถิตในตัวคุณโดยการใส่สายรัดข้อมือป้องกันไฟฟ้าสถิต หรือให้สัมผัสพื้นผิวโลหะที่ไม่ทาสี เช่น ช่องต่อที่ด้านหลังของคอมพิวเตอร์ เป็นระยะ ๆ



ข้อควรระวัง: ใช้งานส่วนประกอบและการ์ดด้วยความระมัดระวัง อย่าสัมผัสที่ส่วนประกอบหรือหน้าสัมผัสของการ์ด ถีอการ์ดจากขอบหรือที่หุยึดโลหะ ถือส่วนประกอบ เช่น โปรเซสเซอร์ที่ขอบ อย่าจับที่ขาหน้าสัมผัส



ข้อควรระวัง: ในกรณีที่ต้องการปลดสายต่อ ให้ดึงที่ขั้วต่อหรือแถบดึง อย่าดึงที่สาย สายบางชนิดมีขั้วต่อพร้อมแถบล็อก หากคุณปลดสายเหล่านี้ให้กดที่แถบล็อกก่อนนำสายต่อออก ขณะดึงขั้วต่อออก ให้ดึงตามแนวที่ต่อเพื่อไม่ให้ขาต่อเกิดการงอ ก่อนต่อสาย ตรวจสอบก่อนว่าขั้วต่อทั้งสองได้แนวถูกต้องดีแล้ว



หมายเหตุ: สีของคอมพิวเตอร์และของส่วนประกอบบางอย่างอาจไม่เหมือนกับสีที่แสดงในเอกสารนี้

เพื่อป้องกันความเสียหายที่อาจเกิดขึ้นกับคอมพิวเตอร์ ให้ปฏิบัติตามขั้นตอนต่อไปนี้ก่อนทำงานกับภายในของคอมพิวเตอร์

1. ตรวจสอบว่าพื้นผิวที่ใช้งานคอมพิวเตอร์นั้นเรียบและสะอาดเพื่อป้องกันไม่ให้ฝุ่นครอบคอมพิวเตอร์มีรอยขีดข่วน
2. ปิดคอมพิวเตอร์ (ดูในหัวข้อ [การปิดคอมพิวเตอร์](#))
3. หากคอมพิวเตอร์ต่ออยู่กับอุปกรณ์พ่วง (ชุดพ่วงอุปกรณ์เสริม) เช่น Media Base หรือ Battery Slice ให้ปลดการเชื่อมต่อ



ข้อควรระวัง: ปลดสายเครือข่ายโดยถอดสายออกจากคอมพิวเตอร์ก่อน แล้วจึงถอดสายจากอุปกรณ์เครือข่าย

4. ถอดสายโทรศัพท์หรือสายเครือข่ายทั้งหมดออกจากคอมพิวเตอร์
5. ถอดปลั๊กคอมพิวเตอร์และอุปกรณ์ต่าง ๆ ทั้งหมดที่ต่ออยู่กับคอมพิวเตอร์ออกจากตัวรับไฟฟ้า
6. ปิดฝาจอแสดงผลและพลิกคอมพิวเตอร์คว่ำลงบนพื้นผิวเรียบ



หมายเหตุ: คุณต้องถอดแบตเตอรี่หลักออกก่อนทำการดูแลรักษาคอมพิวเตอร์ เพื่อป้องกันไม่ให้เป็นบอร์คเสียหาย

7. ถอดแบตเตอรี่หลักออก
8. พลิกคอมพิวเตอร์ขึ้น
9. เปิดจอแสดงผล
10. กดปุ่มเปิด/ปิดเครื่องเพื่อคายประจุเมมโมรี่

△ ข้อควรระวัง: เพื่อป้องกันไฟฟ้าดูด ให้ถอดปลั๊กคอมพิวเตอร์ออกจากเต้ารับทุกครั้งก่อนจะถอดฝาครอบออก

△ ข้อควรระวัง: ก่อนสัมผัสส่วนประกอบด้านในคอมพิวเตอร์ ให้ลงกราวด์ตัวเองโดยสัมผัสพื้นผิวโลหะที่ไม่มีการเคลือบผิว เช่น โลหะที่ด้านหลังคอมพิวเตอร์ ขณะปฏิบัติงาน ให้สัมผัสพื้นที่โลหะไม่เคลือบผิวเป็นประจำเพื่อถ่ายประจุไฟฟ้าสถิตที่อาจเป็นอันตรายต่อส่วนประกอบภายในของคอมพิวเตอร์

11. ถอด ExpressCards หรือ Smart Cards จากช่องเสียบ

การปิดคอมพิวเตอร์

△ ข้อควรระวัง: เพื่อป้องกันการสูญหายของข้อมูล ให้บันทึกและปิดไฟล์ทั้งหมดที่เปิดอยู่ และออกจากโปรแกรมต่าง ๆ ก่อนที่จะปิดคอมพิวเตอร์

1. ปิดระบบปฏิบัติการ

– สำหรับ Windows 7:

คลิก **Start (เริ่ม)**  จากนั้นคลิก **Shut Down (ปิดเครื่อง)**

– สำหรับ Windows Vista :

คลิก **Start (เริ่ม)**  จากนั้นคลิกที่ลูกศรที่มุมด้านล่างขวาของเมนู **Start** ตามภาพด้านล่าง จากนั้นคลิกเลือก **Shut Down**



– สำหรับ Windows XP:

คลิก **Start** → **Turn Off Computer** → **Turn Off** คอมพิวเตอร์จะปิดทำงานหลังจากระบบปฏิบัติการปิดการทำงานเสร็จสิ้น

2. ตรวจสอบว่าคอมพิวเตอร์และอุปกรณ์ทั้งหมดที่ต่อพ่วงปิดทำงานแล้ว หากคอมพิวเตอร์และอุปกรณ์ต่อพ่วงไม่ปิดการทำงานอัตโนมัติเมื่อปิดระบบปฏิบัติการ ให้กดปุ่มเปิดเครื่องค้างไว้ประมาณ 4 วินาทีเพื่อปิดการทำงาน

หลังจากทำงานกับส่วนประกอบภายในของคอมพิวเตอร์

หลังจากที่คุณดำเนินการเปลี่ยนชิ้นส่วนใด ๆ เสร็จสิ้นแล้ว ตรวจสอบว่าคุณได้ต่ออุปกรณ์ต่อพ่วง การ์ด และสายใด ๆ ให้เรียบร้อยก่อนที่จะเปิดเครื่องคอมพิวเตอร์ของคุณ

△ ข้อควรระวัง: เพื่อป้องกันความเสียหายต่อคอมพิวเตอร์ ให้ใช้เฉพาะแบตเตอรี่ที่ได้รับการออกแบบมาสำหรับคอมพิวเตอร์ **Dell** รุ่นนี้โดยเฉพาะ ห้ามใช้แบตเตอรี่ที่ออกแบบมาสำหรับคอมพิวเตอร์ของ **Dell** รุ่นอื่น

1. ต่ออุปกรณ์ต่อพ่วง เช่น ตัวจำลองพอร์ต, battery slice หรือ media base แล้วใส่การ์ด เช่น ExpressCard กลับเข้าที่

2. เสียบสายโทรศัพท์หรือสายเครือข่ายเข้ากับคอมพิวเตอร์

△ ข้อควรระวัง: สำหรับการเสียบสายเครือข่าย ให้เสียบสายเข้ากับอุปกรณ์เครือข่ายก่อน แล้วจึงเสียบสายอีกด้านเข้ากับคอมพิวเตอร์

3. ใส่แบตเตอรี่กลับเข้าที่

4. เสียบปลั๊กคอมพิวเตอร์และอุปกรณ์ต่าง ๆ ทั้งหมดที่ต่ออยู่กับคอมพิวเตอร์เข้ากับเต้ารับไฟฟ้า

5. เปิดคอมพิวเตอร์

การถอดและติดตั้งส่วนประกอบต่าง ๆ

เนื้อหาในส่วนนี้ระบุรายละเอียดในการถอดหรือติดตั้งส่วนประกอบต่าง ๆ ในคอมพิวเตอร์

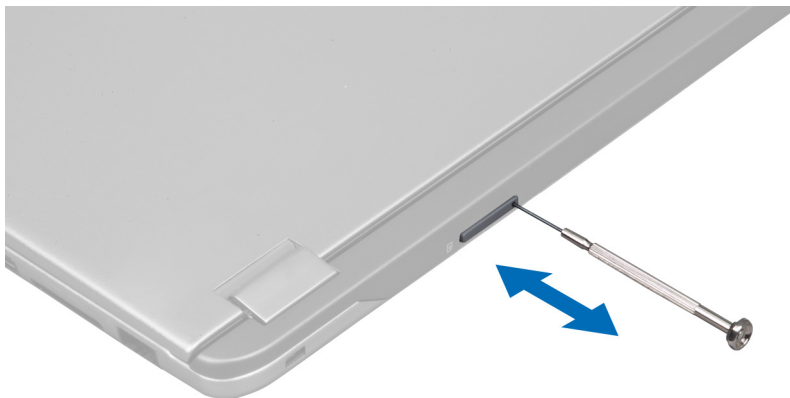
เครื่องมือที่แนะนำให้ใช้

ขั้นตอนต่าง ๆ ในเอกสารนี้อาจจำเป็นต้องใช้เครื่องมือต่อไปนี้ :

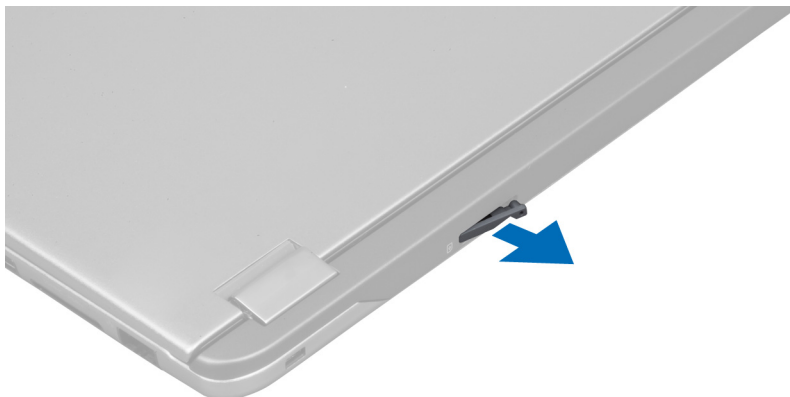
- ไขควงปากแบนขนาดเล็ก
- ไขควงหัวแฉก
- แท่งพลาสติกขนาดเล็กสำหรับจับ

การถอดซิมการ์ด (SIM)

1. ทำตามขั้นตอนในหัวข้อ *ก่อนทำงานกับส่วนประกอบภายในของคอมพิวเตอร์*
2. สอดคลิปหนีบกระดาษเข้าในช่องเล็ก ๆ ที่ฐานเสียบซิมการ์ดเพื่อนำออกจากคอมพิวเตอร์



3. ถอดฐานเสียบซิมการ์ดออกจากคอมพิวเตอร์



- นำซิมการ์ดออกจากฐานเสียบซิมการ์ด

การติดตั้งซิมการ์ด

- เสียบซิมการ์ดเข้าในฐานเสียบซิมการ์ด
- เลื่อนฐานเสียบซิมการ์ดและซิมการ์ดเข้าในช่องเสียบ
- ทำตามขั้นตอนในหัวข้อ *หลังการทำงานกับส่วนประกอบภายในของคอมพิวเตอร์*

การถอดการ์ด Security Digital (SD)

- ทำตามขั้นตอนในหัวข้อ *ก่อนทำงานกับส่วนประกอบภายในของคอมพิวเตอร์*
- กดที่การ์ด SD เพื่อคลายล็อกออกจากคอมพิวเตอร์ เลื่อนการ์ด SD ออกจากคอมพิวเตอร์



การใส่การ์ด Secure Digital

- ดันการ์ด SD เข้าในสล็อตจนกระทั่งล็อกเข้าที่
- ทำตามขั้นตอนในหัวข้อ *หลังการทำงานกับส่วนประกอบภายในของคอมพิวเตอร์*

การถอดแผงเปิด

- ทำตามขั้นตอนในหัวข้อ *ก่อนทำงานกับส่วนประกอบภายในของคอมพิวเตอร์*
- ถอดสกรูที่ยึดแผงเปิดเข้ากับคอมพิวเตอร์



- ถอดแผงเปิดออกจากคอมพิวเตอร์

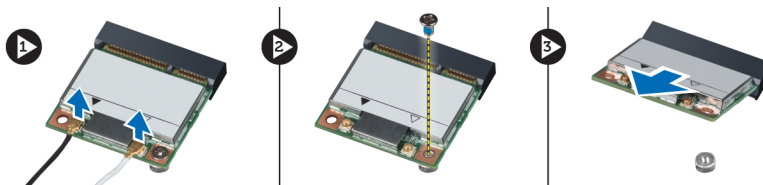


การใส่แผงเปิด

1. จัดวางแผงเปิดในตำแหน่งเดิมที่คอมพิวเตอร์
2. ขันน็อตที่ยึดแผงเปิดเข้ากับคอมพิวเตอร์
3. ทำตามขั้นตอนในหัวข้อ *หลังการทำงานกับส่วนประกอบภายในของคอมพิวเตอร์*

การถอดการ์ดเครือข่ายภายในไร้สาย (WLAN)

1. ทำตามขั้นตอนในหัวข้อ *ก่อนทำงานกับส่วนประกอบภายในของคอมพิวเตอร์*
2. ถอดแผงเปิดออก
3. ปลดสายอากาศจากการ์ด WLAN จากนั้นถอดสกรูที่ยึดการ์ด WLAN เข้ากับคอมพิวเตอร์ แล้วนำการ์ด WLAN ออกจากคอมพิวเตอร์

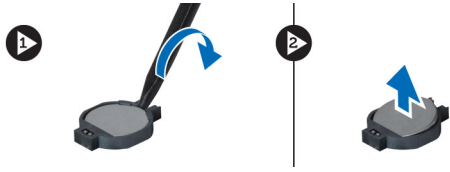


การติดตั้งการ์ด WLAN

1. เลื่อนการ์ด WLAN เข้าในสล็อต
2. ต่อสายอากาศเข้าตามรหัสสีที่การ์ด WLAN
3. ติดตั้งแผงเปิด
4. ทำตามขั้นตอนในหัวข้อ *หลังการทำงานกับส่วนประกอบภายในของคอมพิวเตอร์*

การถอดถ่านกระดุม

1. ทำตามขั้นตอนในหัวข้อ *ก่อนทำงานกับส่วนประกอบภายในของคอมพิวเตอร์*
2. ถอดแผงเปิดออก
3. ใช้แท่งพลาสติกเพื่อจัดถ่านออกจากช่องติดตั้งแล้วนำถ่านกระดุมออกจากคอมพิวเตอร์

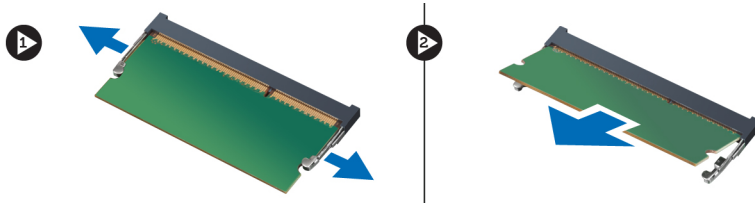


การใส่ถ่านกระดุม

1. กดถ่านกระดุมเข้าไปในช่องติดตั้งที่เมนบอร์ด
2. ดัดตั้งแผงปิด
3. ทำตามขั้นตอนในหัวข้อ *หลังการทำงานกับส่วนประกอบภายในของคอมพิวเตอร์*

การถอดหน่วยความจำ

1. ทำตามขั้นตอนในหัวข้อ *ก่อนทำงานกับส่วนประกอบภายในของคอมพิวเตอร์*
2. ถอดแผงเปิดออก
3. ใช้นิ้วดันคลิปล็อกที่แต่ละด้านของแผงหน่วยความจำจนกระทั่งหน่วยความจำดันขึ้นมาแล้วนำหน่วยความจำออกจากหัวต่อที่เมนบอร์ดโดยดึงออกจากเมนบอร์ดทำมุม 45 องศา



การติดตั้งหน่วยความจำ

1. ใส่หน่วยความจำเข้าที่เมนบอร์ดให้เข้าที่
2. ดัดตั้งแผงปิด
3. ทำตามขั้นตอนในหัวข้อ *หลังการทำงานกับส่วนประกอบภายในของคอมพิวเตอร์*

การถอดแป้นพิมพ์

1. ทำตามขั้นตอนในหัวข้อ *ก่อนทำงานกับส่วนประกอบภายในของคอมพิวเตอร์*
2. ถอดสกรูที่ยึดแป้นพิมพ์เข้ากับเคส



3. เริ่มจากด้านขวาของเครื่อง โดยใช้แฉ่งพลาสติกเพื่อจัดแป้นพิมพ์จากคอมพิวเตอร์



4. พลิกแป้นพิมพ์กลับด้านและวางไว้บนที่พักมือ



5. ยกคลิปเพื่อปลดสายแป้นพิมพ์และถอดออกจากคอมพิวเตอร์

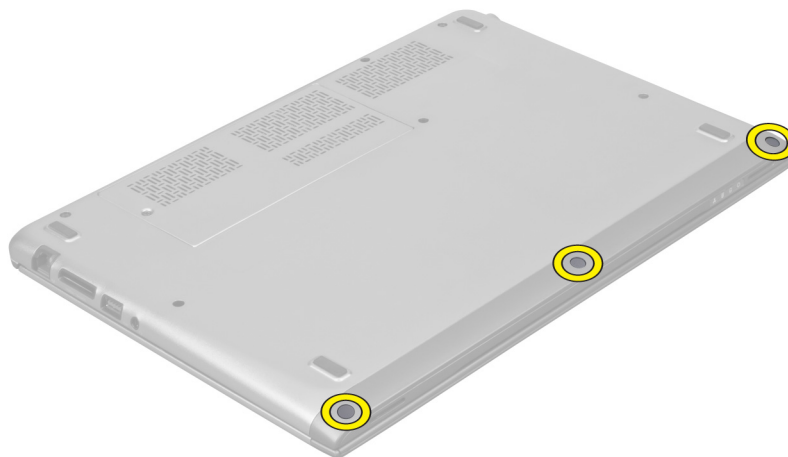


การติดตั้งแป้นพิมพ์

1. ต่อสายแป้นพิมพ์เข้ากับเมนบอร์ด
2. จัดวางแป้นพิมพ์กลับเข้าไปในตำแหน่งเดิม
3. ชันแน่นสกรูที่ยึดแป้นพิมพ์เข้ากับคอมพิวเตอร์
4. ทำตามขั้นตอนในหัวข้อ *หลังการทำงานกับส่วนประกอบภายในของคอมพิวเตอร์*

การถอดที่พิกมือ

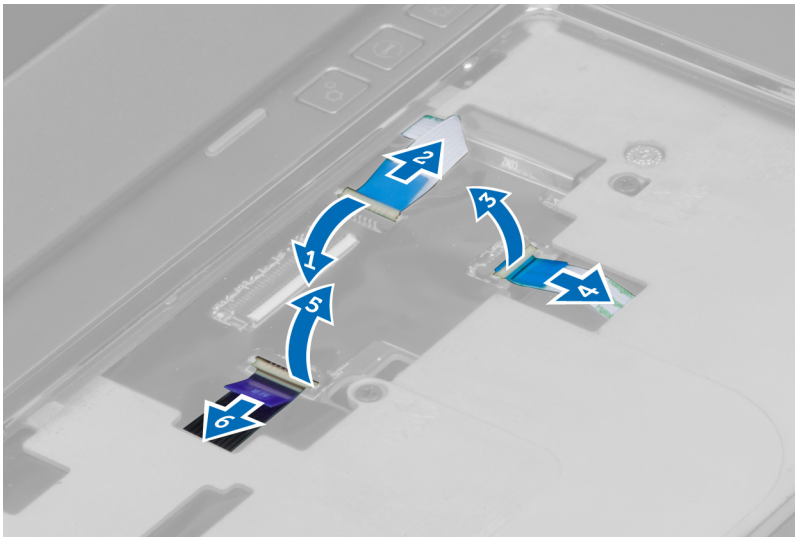
1. ทำตามขั้นตอนในหัวข้อ *ก่อนทำงานกับส่วนประกอบภายในของคอมพิวเตอร์*
2. ถอด:
 - a) แผงเปิด
 - b) แป้นพิมพ์
 - c) แสดงฝาครอบบานพับ
3. การใช้แท่งพลาสติกเพื่อจัดตำแหน่งที่ครอบสกรูด้านหน้าบนฝาครอบฐาน



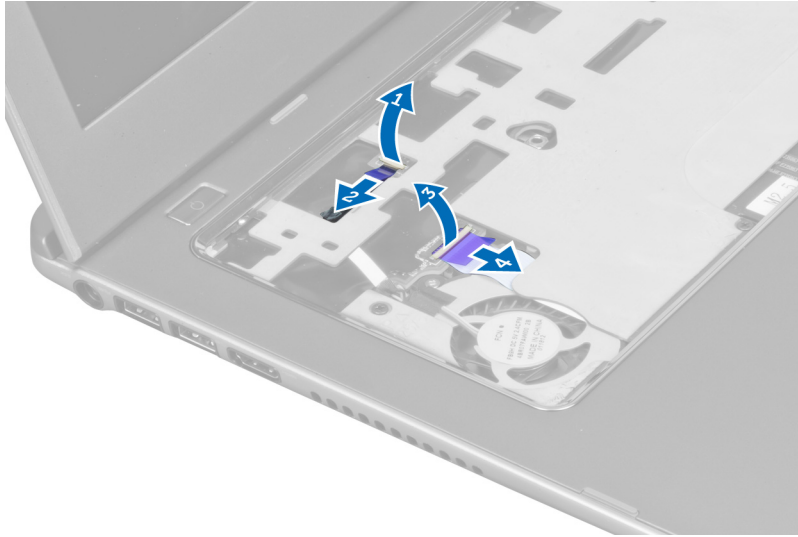
4. ถอดสกรูยึดที่พิกมือกับคอมพิวเตอร์ออก



5. ปลดสายแฟร็กที่ใช้งานค่วน สายอ่านลายนิ้วมือและสายที่พิกมีออกจากเมนบอร์ด



6. ปลดสาย LED แสดงการทำงานและสายแฟร็ก LED จากเมนบอร์ด



7. ถอดสกรูที่ยึดที่พิกมือเข้ากับด้านหน้าของคอมพิวเตอร์



8. จัดตามแนวขอบของที่พิกมือเพื่อนำที่พิกมือออกมา



9. ยกที่พิกมือขึ้นแล้วนำออกจากคอมพิวเตอร์

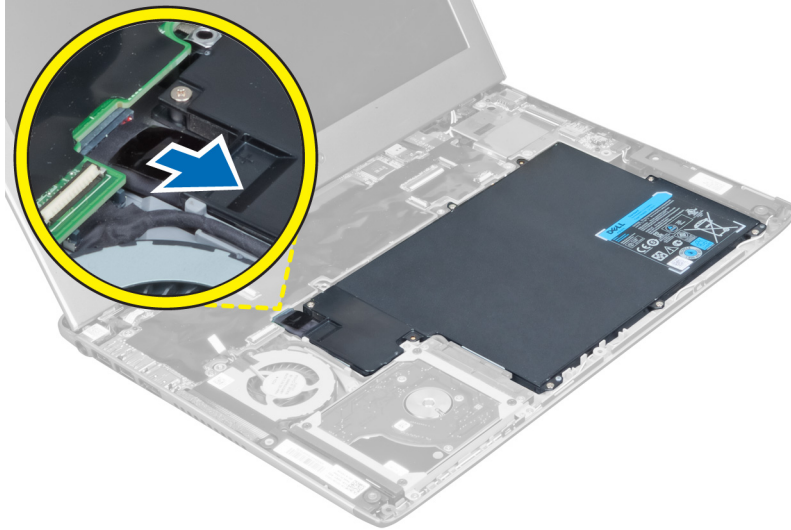


การติดตั้งที่พิกมือ

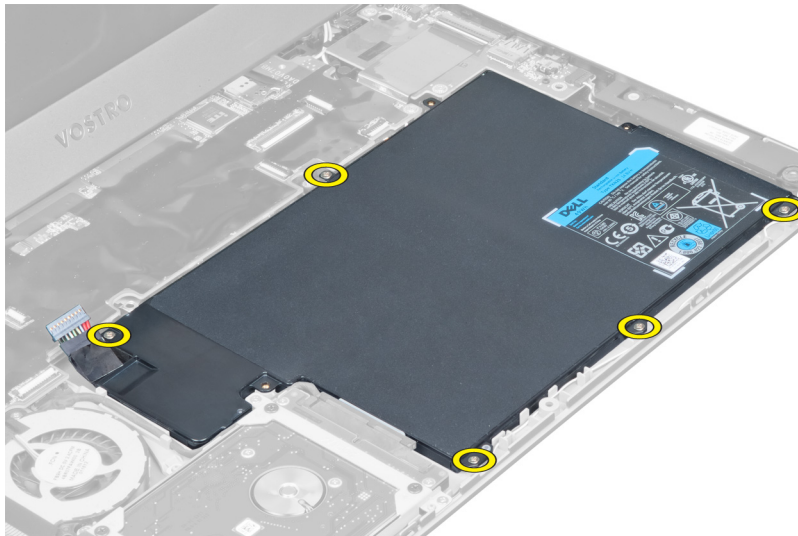
1. เริ่มจากบริเวณขอบของที่พิกมือ กดลงตรงที่พิกมือเพื่อล๊อคแถบล็อคเข้ากับคอมพิวเตอร์
2. ขันน็อตที่ยึดที่พิกมือเข้ากับด้านหน้าของคอมพิวเตอร์
3. ต่อสาย LED แสดงการทำงานและสายแสง LED เข้ากับเมนบอร์ด
4. ต่อสายแสงเรียกใช้งานคีย์บอร์ด สายตัวอ่านลายนิ้วมือและสายที่พิกมือเข้ากับเมนบอร์ด
5. ขันน็อตที่ยึดที่พิกมือเข้ากับด้านหลังของคอมพิวเตอร์
6. กดแผ่นยางเพื่อปลดที่พิกมือที่คอมพิวเตอร์
7. ติดตั้งเป็นพิมพ์
8. ติดตั้งแผงปิด
9. ทำตามขั้นตอนในหัวข้อ *หลังการทำงานกับส่วนประกอบภายในของคอมพิวเตอร์*

การถอดแบตเตอรี่

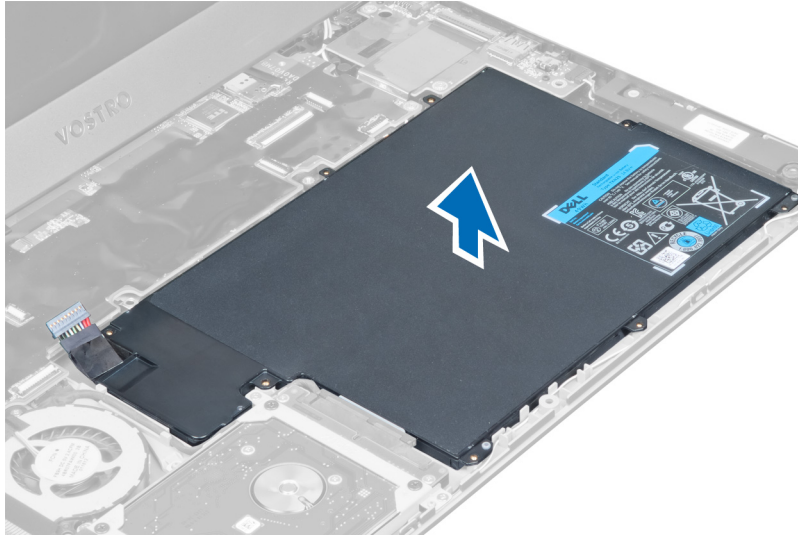
1. ทำตามขั้นตอนในหัวข้อ ก่อนทำงานกับส่วนประกอบภายในของคอมพิวเตอร์
2. ถอด:
 - a) แฉงเปิด
 - b) เป็นพิมพ์
 - c) ที่วางมือ
3. ปลดสายแบตเตอรี่จากเมนบอร์ด



4. ถอดสกรูที่ยึดแบตเตอรี่เข้ากับเมนบอร์ด



5. นำแบตเตอรี่ออกจากคอมพิวเตอร์

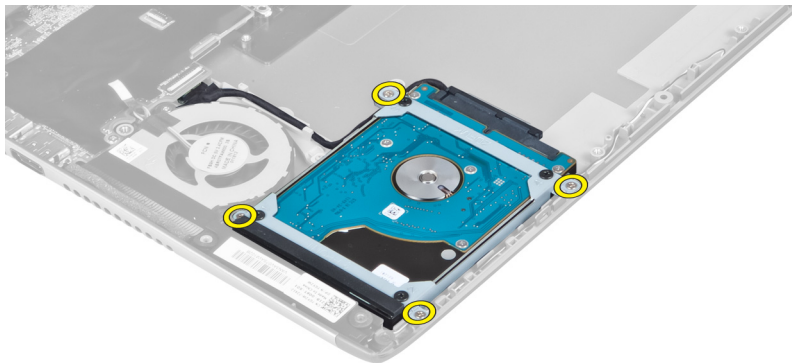


การใส่แบตเตอรี่

1. ใส่แบตเตอรี่ในรางแบตเตอรี่
2. ใส่อะไหล่ขันแน่นสกรูที่ยึดแบตเตอรี่กับคอมพิวเตอร์
3. ต่อสายแบตเตอรี่เข้ากับเมนบอร์ด
4. ติดตั้ง:
 - a) ที่พักมือ
 - b) เป็นพิมพ์
 - c) แผงปิด
5. ทำตามขั้นตอนในหัวข้อ *หลังการทำงานกับส่วนประกอบภายในของคอมพิวเตอร์*

การถอดฮาร์ดไดรฟ์

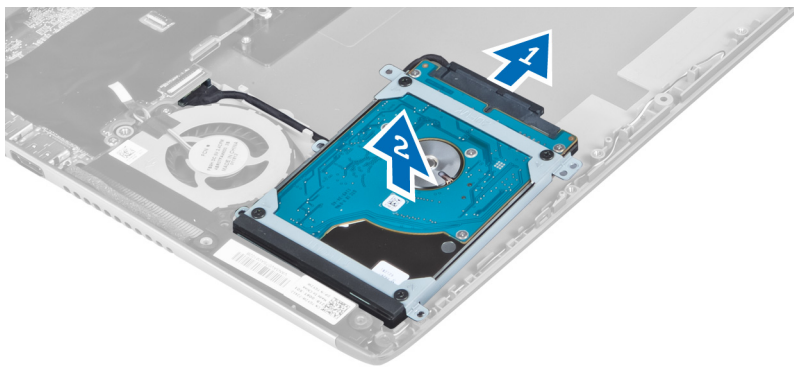
1. ทำตามขั้นตอนในหัวข้อ *ก่อนทำงานกับส่วนประกอบภายในของคอมพิวเตอร์*
2. ถอด:
 - a) แผงปิด
 - b) เป็นพิมพ์
 - c) ที่พักมือ
 - d) แบตเตอรี่
3. ถอดสกรูที่ยึดฮาร์ดไดรฟ์เข้ากับคอมพิวเตอร์



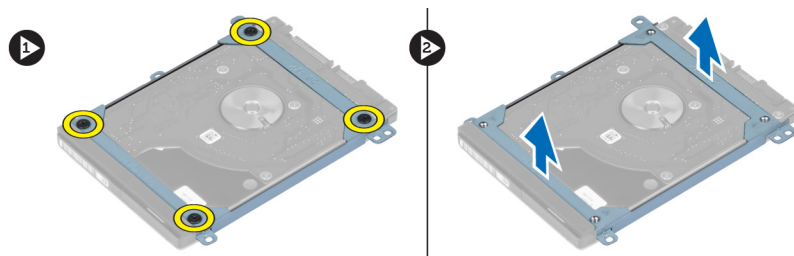
4. ยกฮาร์ดไดรฟ์เพื่อถอดสายฮาร์ดไดรฟ์ฟออก



5. ปลดสายฮาร์ดไดรฟ์ฟออกจากฮาร์ดไดรฟ์ จากนั้นนำฮาร์ดไดรฟ์ฟออกจากคอมพิวเตอร์



6. ถอดสกรูที่ยึดฮาร์ดไดรฟ์เข้ากับฮาร์ดไดรฟ์ จากนั้นนำฮาร์ดไดรฟ์ฟออก



การติดตั้งฮาร์ดไดรฟ์

1. ขันน็อตสกรูที่ยึดฮาร์ดไดรฟ์เข้ากับฮาร์ดไดรฟ์
2. ต่อสายฮาร์ดไดรฟ์เข้ากับฮาร์ดไดรฟ์ จากนั้นติดตั้งฮาร์ดไดรฟ์กลับเข้าไปในตำแหน่งเดิมที่คอมพิวเตอร์
3. ขันน็อตสกรูที่ยึดฮาร์ดไดรฟ์เข้ากับคอมพิวเตอร์
4. ปิดตั้ง:
 - a) แบตเตอรี่
 - b) ที่พักมือ
 - c) เป็นพิมพ์
 - d) แผงปิด
5. ทำตามขั้นตอนในหัวข้อ *หลังการทำงานกับส่วนประกอบภายในของคอมพิวเตอร์*

การถอดฝาครอบบานพับจอแสดงผล

1. ทำตามขั้นตอนในหัวข้อ *ก่อนทำงานกับส่วนประกอบภายในของคอมพิวเตอร์*
2. ถอดแผงเปิดออก
3. ถอดสกรูที่ยึดฝาครอบบานพับจอแสดงผลเข้ากับคอมพิวเตอร์



4. ถอดฝาครอบบานพับจอแสดงผลจากคอมพิวเตอร์



การติดตั้งฝาครอบบานพับจอแสดงผล

1. กำหนดตำแหน่งฝาครอบบานพับในตำแหน่งเดิมที่คอมพิวเตอร์
2. ชันแน่นสกรูที่ยึดฝาครอบบานพับจอแสดงผลเข้ากับคอมพิวเตอร์
3. ติดตั้งแผงเปิด
4. ทำตามขั้นตอนในหัวข้อ *หลังการทำงานกับส่วนประกอบภายในของคอมพิวเตอร์*

การถอดชุดจอแสดงผล

1. ทำตามขั้นตอนในหัวข้อ ก่อนทำงานกับส่วนประกอบภายในของคอมพิวเตอร์
2. ถอด:
 - a) แผงเปิด
 - b) เป็นพินท์
 - c) ที่พักมือ
 - d) แบตเตอรี่
 - e) แสดงฝาครอบบานพับ
3. ปลดสายอากาศจากรางเดินสาย



4. ปลดสายจอแสดงผลออกจากเมนบอร์ด จากนั้นถอดสกรูที่ยึดชุดจอแสดงผลเข้ากับคอมพิวเตอร์

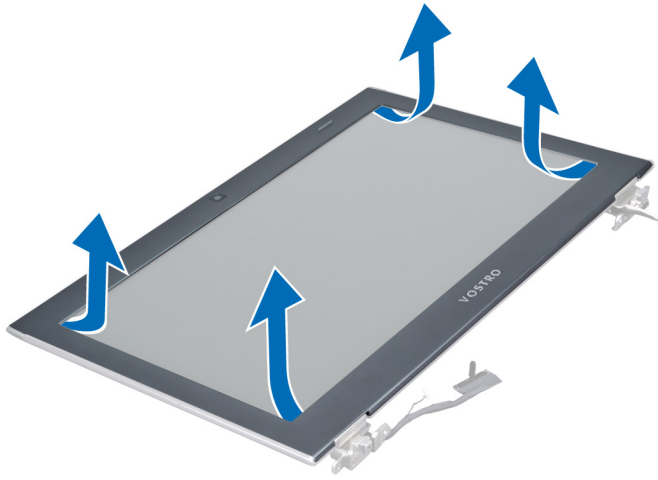


การติดตั้งชุดจอแสดงผล

1. ต่อสายจอแสดงผลเข้ากับเมนบอร์ด จากนั้นขันแน่นสกรูที่ยึดชุดจอแสดงผลเข้ากับคอมพิวเตอร์
2. เดินสายฮาร์ดไดรฟ์ผ่านแถบเดินสาย
3. เดินสายอากาศผ่านแถบเดินสาย
4. ติดตั้ง:
 - a) แสดงฝาครอบบานพับ
 - b) แบตเตอรี่
 - c) ที่พักมือ
 - d) เป็นพินท์
 - e) แผงเปิด
5. ทำตามขั้นตอนในหัวข้อ หลังการทำงานกับส่วนประกอบภายในของคอมพิวเตอร์

การถอดกรอบจอแสดงผล

1. ทำตามขั้นตอนในหัวข้อ ก่อนทำงานกับส่วนประกอบภายในของคอมพิวเตอร์
2. ถอด:
 - a) แผงเปิด
 - b) เป็นพิมพ์
 - c) ที่พักมือ
 - d) แบตเตอรี่
 - e) ชุดจอแสดงผล
3. ใช้แท่งพลาสติกงัดกรอบจอแสดงผลเพื่อแยกออกจากชุดประกอบจอแสดงผล



4. ยกกรอบจอขึ้นและนำออกจากชุดประกอบจอแสดงผล



การติดตั้งกรอบจอแสดงผล

1. จัดวางกรอบจอแสดงผลเข้ากับชุดประกอบจอแสดงผลโดยค่อย ๆ กดสล็อตให้เข้าที่
2. ติดตั้ง:

- a) แสดงฝาครอบบานพับ
- b) แบตเตอรี่
- c) ที่พักมือ
- d) เป็นพิมพ์
- e) แผงเปิด

3. ทำตามขั้นตอนในหัวข้อ *หลังการทำงานกับส่วนประกอบภายในของคอมพิวเตอร์*

การถอดแผงจอแสดงผล

1. ทำตามขั้นตอนในหัวข้อ *ก่อนทำงานกับส่วนประกอบภายในของคอมพิวเตอร์*

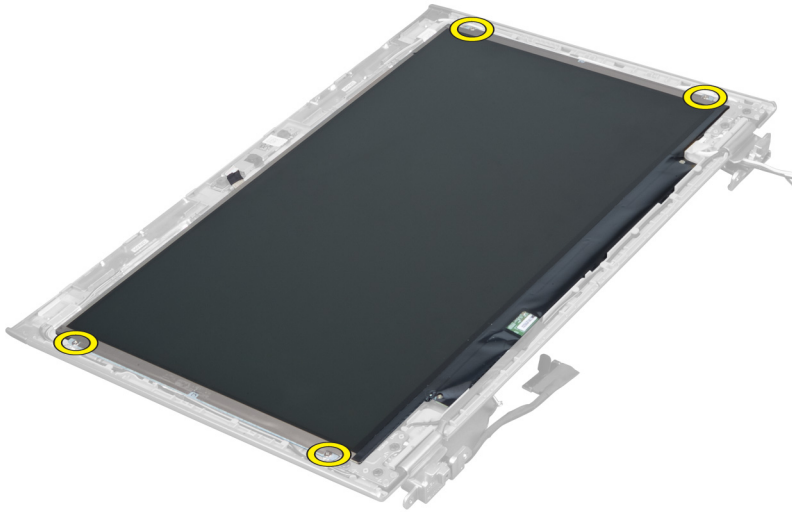
2. ถอด:

- a) แผงเปิด
- b) เป็นพิมพ์
- c) ที่วางมือ
- d) แบตเตอรี่
- e) แสดงฝาครอบบานพับ
- f) ชุดจอแสดงผล
- g) กรอบจอแสดงผล

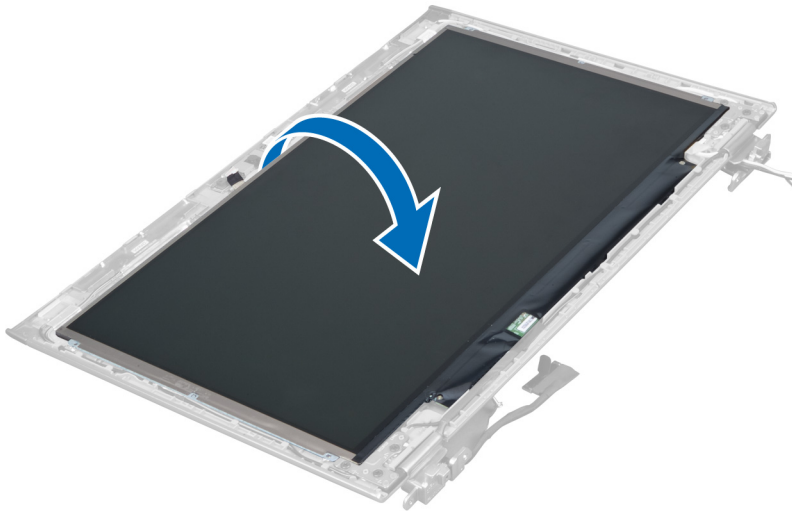
3. ถอดสายคล้องจากขั้วต่อที่ตัวกล่อง



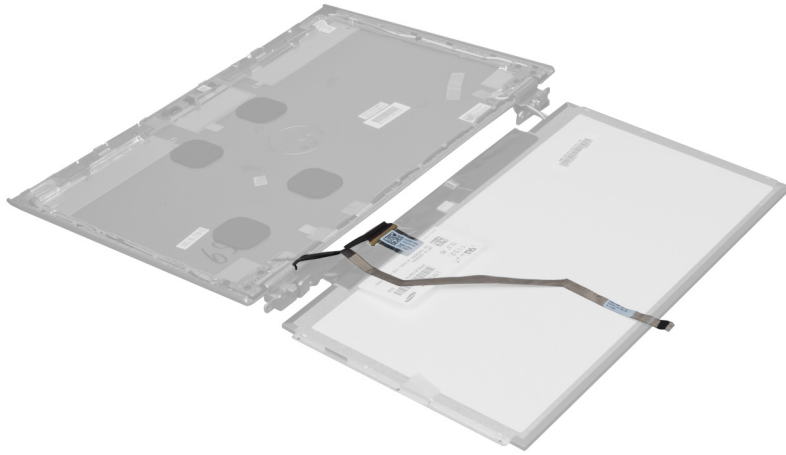
4. ถอดสกรูที่ยึดแผงจอแสดงผลเข้ากับฝาครอบด้านหลังของจอแสดงผล



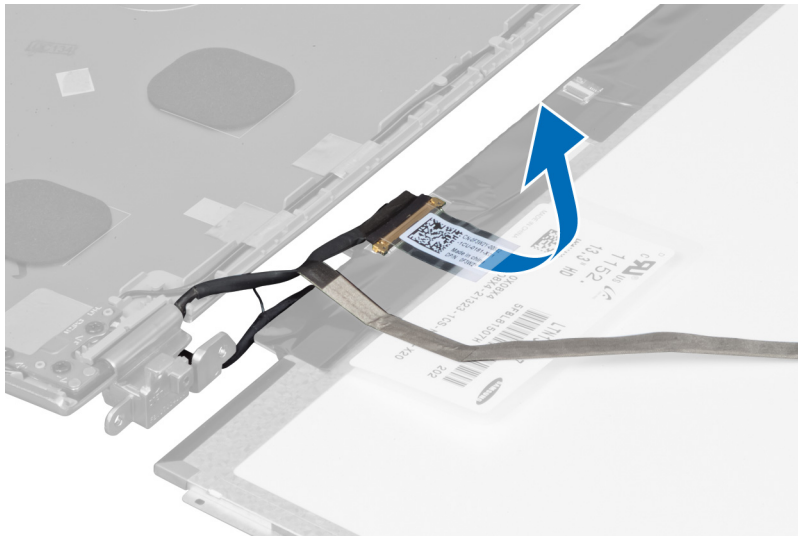
5. พลิกแผงจอแสดงผลออกจากชุดจอแสดงผล



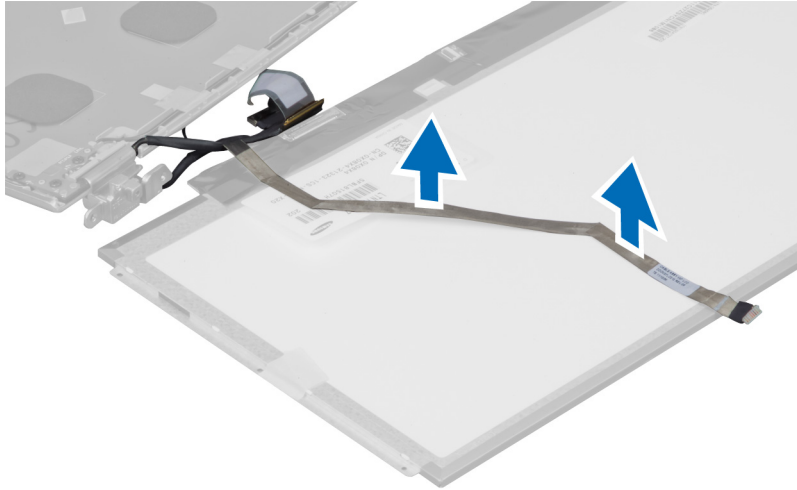
6. วางแผงจอแสดงผลโดยให้ด้านหน้าคว่ำลงเพื่อให้สามารถเข้าถึงสายจอแสดงผลและสายกล้องที่ต่ออยู่



7. ดึงแถบพลาสติกเพื่อปลดสายจอแสดงผลออกจากแผงจอแสดงผล



8. ถอดสายจอออกจากแผงจอแสดงผล

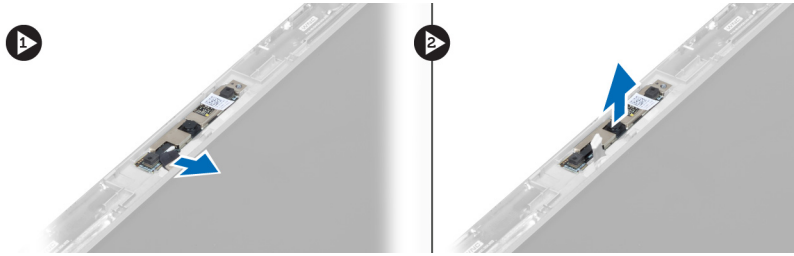


การติดตั้งแผงจอแสดงผล

1. ติดตั้งสายคล้องเข้าที่ด้านหลังของแผงจอแสดงผล
2. ต่อสายคล้องเข้าที่ขั้วต่อที่จอแสดงผล
3. ติดตั้งแผงจอแสดงผลเข้าในตำแหน่งเดิมกับชุดจอแสดงผล
4. ชันแน่นสกรูเพื่อยึดแผงจอแสดงผลเข้ากับชุดจอแสดงผล
5. ต่อสายคล้องเข้ากับกล่อง
6. ติดตั้ง:
 - a) กรอบจอแสดงผล
 - b) ชุดจอแสดงผล
 - c) แสดงฝาครอบบานพับ
 - d) แบตเตอรี่
 - e) ที่พักมือ
 - f) แป้นพิมพ์
 - g) แผงเปิด
7. ทำตามขั้นตอนในหัวข้อ *หลังการทำงานกับส่วนประกอบภายในของคอมพิวเตอร์*

การถอดกล่อง

1. ทำตามขั้นตอนในหัวข้อ *ก่อนทำงานกับส่วนประกอบภายในของคอมพิวเตอร์*
2. ถอด:
 - a) แผงเปิด
 - b) แป้นพิมพ์
 - c) ที่พักมือ
 - d) แบตเตอรี่
 - e) แสดงฝาครอบบานพับ
 - f) ชุดจอแสดงผล
 - g) กรอบจอแสดงผล
3. ปลดสายคล้องออกจากชุดกล่อง แล้วนำกล่องออกจากชุดจอแสดงผล

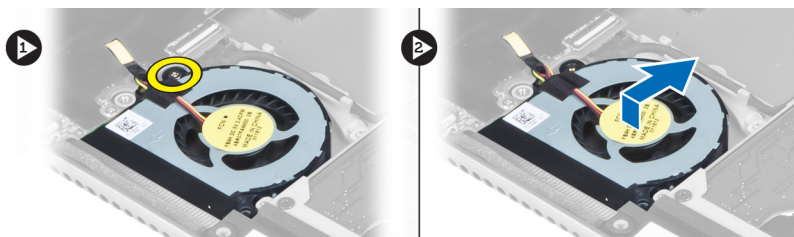


การติดตั้งกล้อง

1. ต่อสายกล้องเข้ากับชุดกล้องและติดตั้งชุดกล้องเข้ากับตำแหน่งเดิมที่ชุดจอแสดงผล
2. ติดตั้ง:
 - a) กรอบจอแสดงผล
 - b) ชุดจอแสดงผล
 - c) แสดงฝาครอบบานพับ
 - d) แบตเตอรี่
 - e) ที่พักมือ
 - f) แป้นพิมพ์
 - g) แผงเปิด
3. ทำตามขั้นตอนในหัวข้อ *หลังการทำงานกับส่วนประกอบภายในของคอมพิวเตอร์*

การถอดพัดลม

1. ทำตามขั้นตอนในหัวข้อ *ก่อนทำงานกับส่วนประกอบภายในของคอมพิวเตอร์*
2. ถอด:
 - a) แผงเปิด
 - b) แป้นพิมพ์
 - c) ที่พักมือ
 - d) แบตเตอรี่
 - e) แสดงฝาครอบบานพับ
 - f) ชุดจอแสดงผล
3. ถอดสกรูที่ยึดพัดลมเข้ากับคอมพิวเตอร์ ยกพัดลมและปลดสายพัดลมออกจากเมนบอร์ด

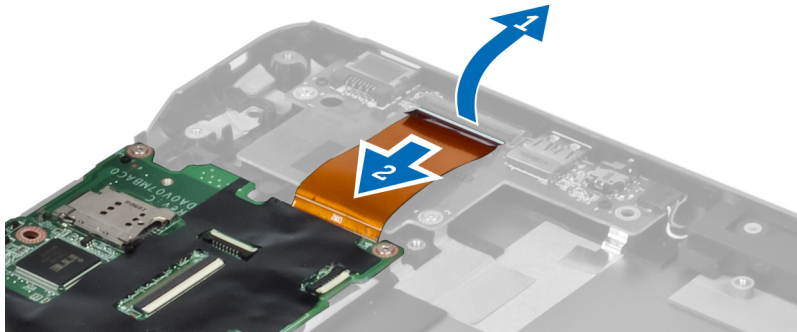


การติดตั้งพัดลม

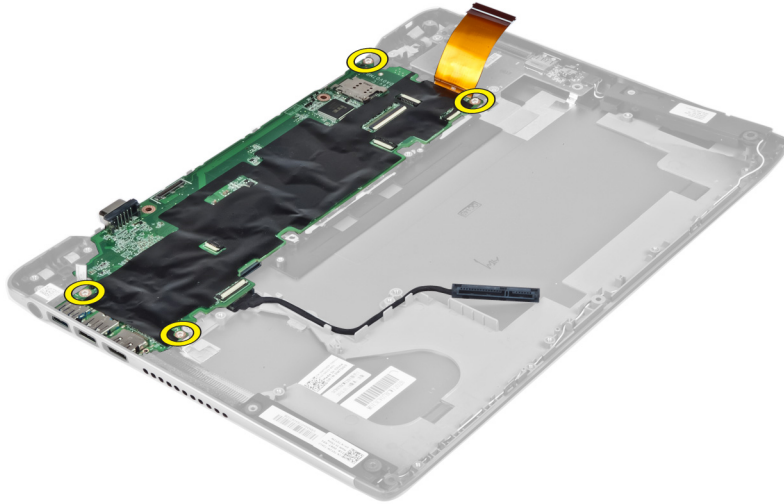
1. ต่อสายพัดลมเข้ากับเมนบอร์ด
2. ขันแน่นสกรูที่ยึดพัดลมเข้ากับคอมพิวเตอร์
3. ติดตั้ง:
 - a) ชุดจอแสดงผล
 - b) แสดงฝาครอบบานพับ
 - c) แบตเตอรี่
 - d) ที่พักมือ
 - e) แป้นพิมพ์
 - f) แผงเปิด
4. ทำตามขั้นตอนในหัวข้อ *หลังการทำงานกับส่วนประกอบภายในของคอมพิวเตอร์*

การถอดเมนบอร์ด

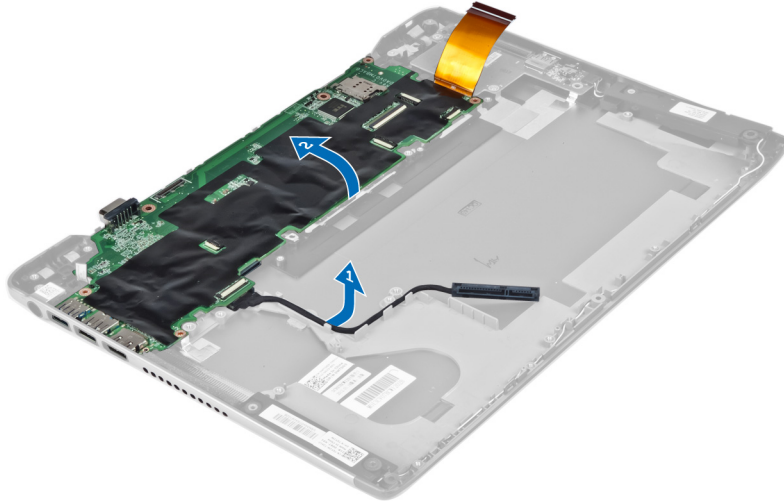
1. ทำตามขั้นตอนในหัวข้อ *ก่อนทำงานกับส่วนประกอบภายในของคอมพิวเตอร์*
2. ถอด:
 - a) แผงเปิด
 - b) แป้นพิมพ์
 - c) ที่พักมือ
 - d) แสดงฝาครอบบานพับ
 - e) ชุดจอแสดงผล
 - f) พัดลม
3. ถอดสาย I/O ออกจากแผง I/O พ่วงต่อ



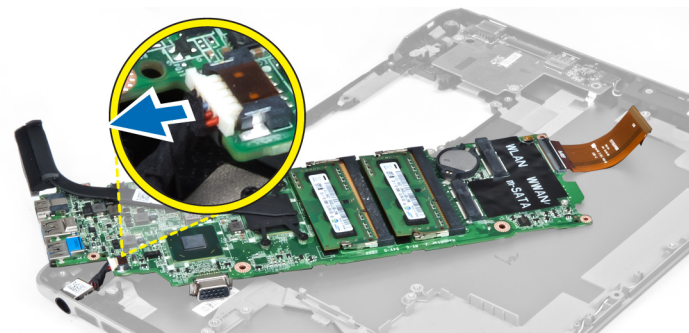
4. ถอดสกรูที่ยึดเมนบอร์ดเข้ากับคอมพิวเตอร์



5. ถอดสายชาร์ตไฟจากรางเสียบเมนบอร์ดเพื่อให้สามารถเข้าถึงสายขั้วต่อระบบจ่ายไฟ



6. ปลดสายขั้วต่อระบบจ่ายไฟจากเมนบอร์ด

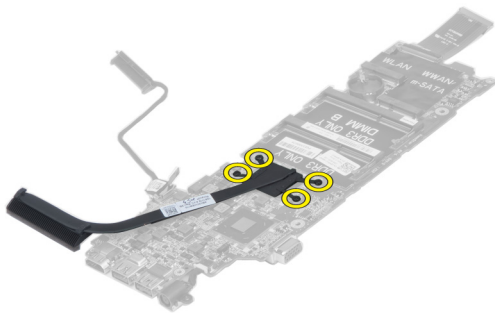


การติดตั้งเมนบอร์ด

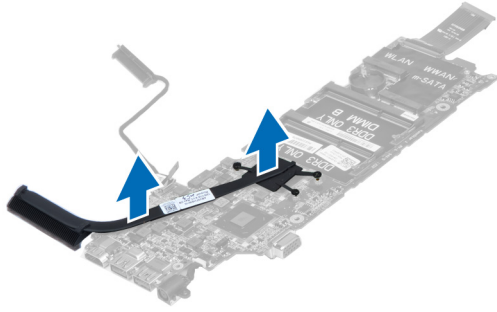
1. ต่อสายขั้วต่อระบบจ่ายไฟเข้ากับเมนบอร์ด
2. เดินสายฮาร์ดไดรฟ์ผ่านแถบเดินสาย
3. ขันแน่นสกรูที่ยึดเมนบอร์ดเข้ากับคอมพิวเตอร์
4. ต่อสายแผง I/O เข้ากับแผง I/O
5. ติดตั้ง:
 - a) พัดลม
 - b) ชุดจอแสดงผล
 - c) แสดงฝาครอบบานพับ
 - d) แบตเตอรี่
 - e) ที่พักมือ
 - f) แป้นพิมพ์
 - g) แผงเปิด
6. ทำตามขั้นตอนในหัวข้อ *หลังการทำงานกับส่วนประกอบภายในของคอมพิวเตอร์*

การถอดฮีทซิงค์

1. ทำตามขั้นตอนในหัวข้อ *ก่อนทำงานกับส่วนประกอบภายในของคอมพิวเตอร์*
2. ถอด:
 - a) แผงเปิด
 - b) แป้นพิมพ์
 - c) ที่พักมือ
 - d) แสดงฝาครอบบานพับ
 - e) ชุดจอแสดงผล
 - f) พัดลม
 - g) เมนบอร์ด
3. ถอดสกรูที่ยึดฮีทซิงค์กับเมนบอร์ด



4. ถอดฮีทซิงค์จากเมนบอร์ด

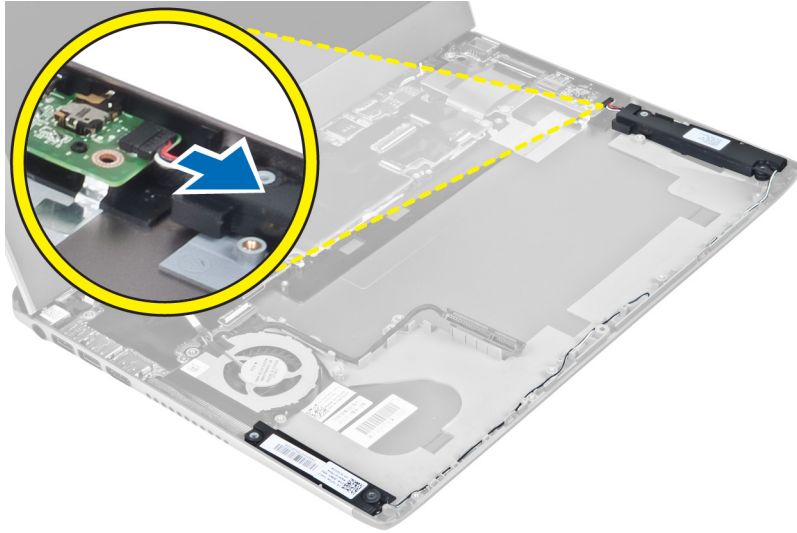


การติดตั้งอีทซิงค์

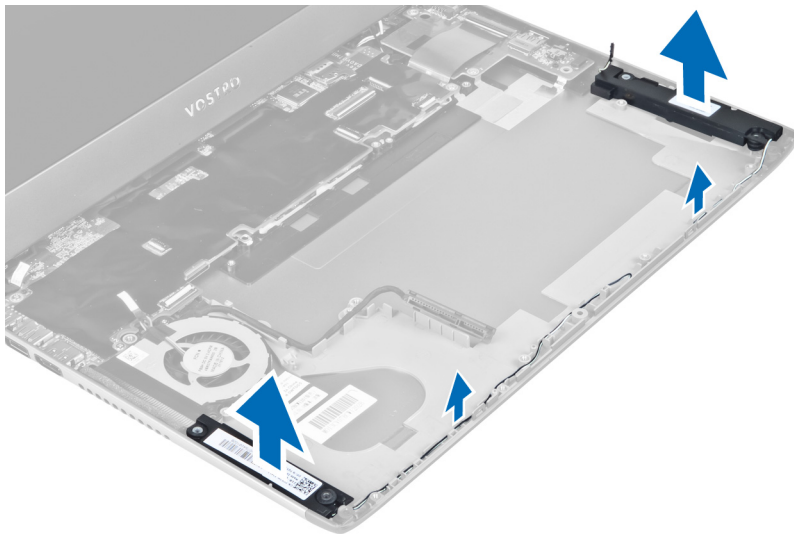
1. ชันแน่นสกรูเพื่ออีทซิงค์เข้ากับเมนบอร์ด
2. ติดตั้ง:
 - a) เมนบอร์ด
 - b) พัดลม
 - c) ชุดจอแสดงผล
 - d) แสดงฝาครอบบานพับ
 - e) แบตเตอรี่
 - f) ที่พักมือ
 - g) แป้นพิมพ์
 - h) แผงเปิด
3. ทำตามขั้นตอนในหัวข้อ *หลังการทำงานกับส่วนประกอบภายในของคอมพิวเตอร์*

การถอดลำโพง

1. ทำตามขั้นตอนในหัวข้อ *ก่อนทำงานกับส่วนประกอบภายในของคอมพิวเตอร์*
2. ถอด:
 - a) แผงเปิด
 - b) แป้นพิมพ์
 - c) ที่พักมือ
 - d) แบตเตอรี่
 - e) ฮาร์ดไดรฟ์
3. ปลดสายลำโพงจากแผง I/O



4. ปลดสายลำโพงจากราง แล้วนำลำโพงออกจากคอมพิวเตอร์

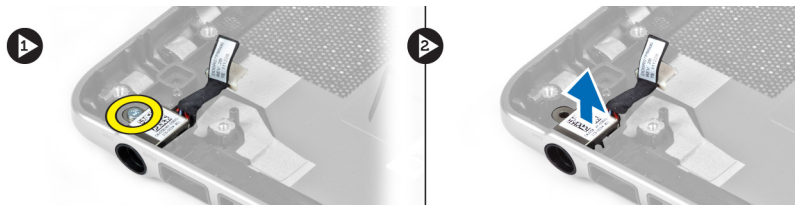


การติดตั้งลำโพง

1. จัดวางลำโพงในคอมพิวเตอร์ จากนั้นเดินสายลำโพงผ่านแถบเดินสาย
2. ต่อสายลำโพงเข้ากับแผง I/O
3. ติดตั้ง:
 - a) ฮาร์ดไดรฟ์
 - b) แบตเตอรี่
 - c) ที่พักมือ
 - d) แป้นพิมพ์
 - e) แผงปิด
4. ทำตามขั้นตอนในหัวข้อ หลังการทำงานกับส่วนประกอบภายในของคอมพิวเตอร์

การถอดขั้วต่อระบบจ่ายไฟ

1. ทำตามขั้นตอนในหัวข้อ ก่อนทำงานกับส่วนประกอบภายในของคอมพิวเตอร์
2. ถอด:
 - a) แผงเปิด
 - b) เป็นพิมพ์
 - c) ที่พักมือ
 - d) แบตเตอรี่
 - e) แสดงฝาครอบบานพับ
 - f) ชุดจอแสดงผล
 - g) พัดลม
 - h) เมนบอร์ด
3. ถอดสกรูที่ยึดขั้วต่อระบบจ่ายไฟเข้ากับคอมพิวเตอร์ แล้วนำขั้วต่อระบบจ่ายไฟออกจากคอมพิวเตอร์

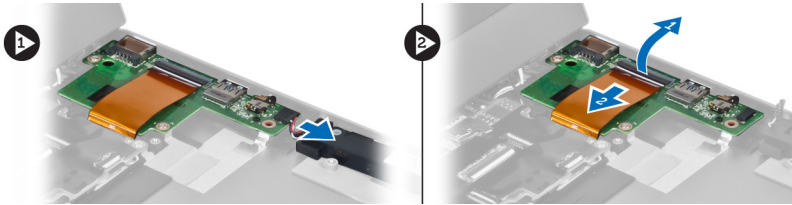


การติดตั้งขั้วต่อระบบจ่ายไฟ

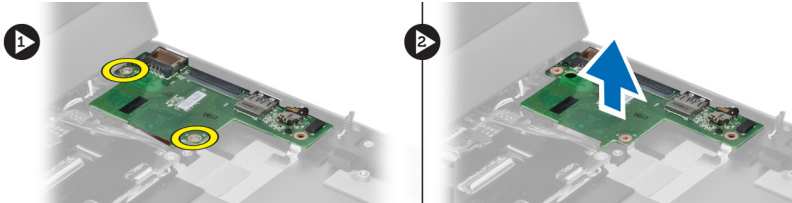
1. ขันแน่นสกรูที่ยึดขั้วต่อระบบจ่ายไฟเข้ากับคอมพิวเตอร์
2. ติดตั้ง:
 - a) เมนบอร์ด
 - b) พัดลม
 - c) ชุดจอแสดงผล
 - d) แสดงฝาครอบบานพับ
 - e) แบตเตอรี่
 - f) ที่พักมือ
 - g) เป็นพิมพ์
 - h) แผงเปิด
3. ทำตามขั้นตอนในหัวข้อ หลังการทำงานกับส่วนประกอบภายในของคอมพิวเตอร์

การถอดแผง I/O

1. ทำตามขั้นตอนในหัวข้อ ก่อนทำงานกับส่วนประกอบภายในของคอมพิวเตอร์
2. ถอด:
 - a) แผงเปิด
 - b) เป็นพิมพ์
 - c) ที่พักมือ
 - d) แบตเตอรี่
3. ปลดสายลำโพงและสายแผง I/O จากแผง I/O



4. ถอดสกรูที่ยึดแผง I/O เข้ากับคอมพิวเตอร์ แล้วนำออกจากคอมพิวเตอร์



การติดตั้งแผง I/O

1. ต่อสายลำโพงและสายแผง I/O เข้ากับแผง I/O
2. ขันน็อตสกรูที่ยึดแผง I/O เข้ากับคอมพิวเตอร์
3. ติดตั้ง:
 - a) แบตเตอรี่
 - b) ที่พิกม็อบ
 - c) แป้นพิมพ์
 - d) แผงเปิด
4. ทำตามขั้นตอนในหัวข้อ *หลังการทำงานกับส่วนประกอบภายในของคอมพิวเตอร์*

System Setup (การตั้งค่าระบบ)

System Setup (การตั้งค่าระบบ) ใช้เพื่อจัดการฮาร์ดแวร์คอมพิวเตอร์และระบุค่าต่าง ๆ ใน BIOS จาก System Setup คุณสามารถ:

- แก้ไขค่า NVRAM หลังจากใส่หรือถอดฮาร์ดแวร์
- ดูโครงร่างฮาร์ดแวร์ของเครื่อง
- เปิดหรือปิดอุปกรณ์ในตัวต่าง ๆ
- กำหนดค่าประสิทธิภาพในการทำงานและการจัดการพลังงาน
- กำหนดค่าระบบความปลอดภัยสำหรับคอมพิวเตอร์


Boot Sequence (ลำดับการบู๊ต)

Boot Sequence ใช้เพื่อข้ามลำดับอุปกรณ์บู๊ตที่กำหนดจาก System Setup โดยบู๊ตตรงจากอุปกรณ์ที่กำหนด (เช่น ออปติคัลไดรฟ์หรือฮาร์ดไดรฟ์) ระหว่างทดสอบระบบไฟ (POST) เมื่อโลโก้ Dell ปรากฏขึ้น คุณสามารถ:


- เรียกใช้ System Setup โดยกดปุ่ม <F2>
- เรียกใช้เมนูบู๊ตแบบครั้งเดียวโดยกดปุ่ม <F12>

เมนูบู๊ตแบบครั้งเดียวจะแสดงอุปกรณ์ต่าง ๆ ที่สามารถใช้บู๊ต รวมทั้งตัวเลือกในการวินิจฉัยระบบ ตัวเลือกเมนูบู๊ตได้แก่

- Removable Drive (ไดรฟ์ถอดพ่วง - ถ้ามี)
- ไคร์ฟ STXXXX

 **หมายเหตุ:** XXX คือเลขไดรฟ์ SATA

- ไคร์ฟออฟฟิโคล
- Diagnostics (การวินิจฉัยระบบ)

 **หมายเหตุ:** หลังจากเลือก Diagnostics (การวินิจฉัยระบบ) หน้าจอ ePSA diagnostics (วินิจฉัย ePSA) จะปรากฏขึ้น

หน้าจอลำดับบู๊ตจะแสดงตัวเลือกในการเรียกใช้หน้าจอ System Setup ด้วยเช่นกัน


ปุ่มเรียกค้นหา

ตารางต่อไปนี้จะแสดงปุ่มเรียกค้นหาส่วนตั้งค่าระบบ

 **หมายเหตุ:** สำหรับตัวเลือกส่วนตั้งค่าระบบส่วนใหญ่ การเปลี่ยนแปลงที่เกิดขึ้นจะถูกบันทึกไว้แต่จะไม่มีผลจนกว่าจะรีสตาร์ทเครื่อง

ตาราง 1. ปุ่มเรียกค้นหา

ปุ่ม	การเรียกค้นหา
ลูกศรขึ้น	เลื่อนไปยังฟิลด์ก่อนหน้า
ลูกศรลง	เลื่อนไปยังฟิลด์ถัดไป
<Enter>	ใช้เพื่อเลือกค่าในฟิลด์ที่เลือก (ถ้ามี) หรือไปยังส่วนเชื่อมโยงในฟิลด์ดังกล่าว
Spacebar	ขยายหรือย่อส่วนแสดงรายการที่มี

ปุ่ม	การเรียกดูเนื้อหา
<Tab>	เลื่อนไปยังพื้นที่ใช้งานถัดไป  หมายเหตุ: สำหรับเบรเซอร์กราฟิกมาตรฐานเท่านั้น
<Esc>	เลื่อนไปยังหน้าที่แล้วจนกว่าจะถึงหน้าจอหลัก การกด <Esc> ในหน้าจอหลักจะแสดงข้อความเพื่อแจ้งให้คุณบันทึกการเปลี่ยนแปลงที่ยังไม่ได้บันทึกไว้และรีเซ็ตเครื่อง
<F1>	แสดงไฟล์วิธีใช้ของ System Setup

ตัวเลือก System Setup (ตั้งค่าระบบ)

 **หมายเหตุ:** ตั้งเลือกการตั้งค่าระบบอาจแตกต่างกันไปในคอมพิวเตอร์แต่ละรุ่น

แท็บ **Main** ระบุคุณสมบัติหลักของฮาร์ดแวร์คอมพิวเตอร์ ตารางด้านล่างระบุฟังก์ชันการทำงานของแต่ละตัวเลือก

ตาราง **2. ฟังก์ชันหลัก**

Main (ฟังก์ชันหลัก)	
System Information (ข้อมูลระบบ)	แสดงเลขรุ่นคอมพิวเตอร์
System Time (เวลาเครื่อง)	ใช้เพื่อรีเซ็ตเวลาที่นาฬิกาของคอมพิวเตอร์
System Date (วันที่ของเครื่อง)	ใช้เพื่อรีเซ็ตวันที่สำหรับปฏิทินของคอมพิวเตอร์
BIOS Version (เวอร์ชัน BIOS)	แสดงเวอร์ชันปรับปรุง BIOS
Product Name (ชื่อผลิตภัณฑ์)	แสดงชื่อผลิตภัณฑ์และเลขรุ่น
Service Tag (ชุดข้อมูลบริการ)	แสดงหมายเลขการให้บริการสำหรับคอมพิวเตอร์ของคุณ
Asset Tag (ชุดข้อมูลทรัพย์สิน)	แสดงชุดอักขระทรัพย์สินคอมพิวเตอร์ (ถ้ามี)
CPU Type (ประเภท CPU)	แสดงประเภทโปรเซสเซอร์
CPU Speed (ความเร็ว CPU)	แสดงความเร็วของโปรเซสเซอร์
CPU ID	แสดง ID ของโปรเซสเซอร์.
CPU Cache (แคช CPU)	
	L1 cache (แคช L1)
	L2 cache (แคช L2)
	L3 cache (แคช L3)
Fixed HDD (HDD ที่ติดตั้ง)	แสดงเลขรุ่นและความจุของฮาร์ดไดรฟ์
SATA ODD	แสดงเลขรุ่นและความจุของออปติคัลไดรฟ์
mSata Device (อุปกรณ์ mSata)	แสดงเลขรุ่นและความจุของอุปกรณ์ mini-Sata
AC Adapter Type (ประเภทอะแดปเตอร์ AC)	แสดงประเภทของอะแดปเตอร์ AC

Main (ฟังก์ชันหลัก)		
Extended Memory (หน่วยความจำเสริม)		แสดงหน่วยความจำที่ติดตั้งไว้ในคอมพิวเตอร์
System Memory (หน่วยความจำเครื่อง)		แสดงหน่วยความจำภายในของคอมพิวเตอร์
Memory Speed (ความเร็วหน่วยความจำ)		แสดงความเร็วของหน่วยความจำ
Keyboard Type (ประเภทแป้นพิมพ์)		แสดงประเภทแป้นพิมพ์

แท็บ **Advanced** ใช้เพื่อกำหนดค่าขั้นสูงต่าง ๆ ที่ส่งผลต่อประสิทธิภาพในการทำงานของคอมพิวเตอร์ ตารางด้านล่างแสดงฟังก์ชันของแต่ละตัวเลือก รวมทั้งค่าเริ่มต้น ตาราง **3. ตัวเลือกขั้นสูง**

Advanced (ขั้นสูง)		
Intel SpeedStep	เปิดหรือปิดระบบ Intel SpeedStep	Default: Enabled (ค่าเริ่มต้น: เปิดใช้)
Virtualization (ระบบเสมือนจริง)	เปิดหรือปิดระบบ Intel Virtualization	Default: Enabled (ค่าเริ่มต้น: เปิดใช้)
Integrated NIC (NIC ในตัว)	เปิดหรือปิดแหล่งจ่ายไฟที่การ์ดเครือข่ายออนบอร์ด	Default: Enabled (ค่าเริ่มต้น: เปิดใช้)
USB Emulation (จำลอง USB)	เปิดหรือปิดระบบจำลอง USB	Default: Enabled (ค่าเริ่มต้น: เปิดใช้)
USB Wake Support (รองรับการสั่งเริ่มการทำงานผ่าน USB)	อุปกรณ์ USB สามารถปลุกการทำงานของคอมพิวเตอร์จากโหมดสแตนด์บาย คุณสมบัตินี้จะเปิดใช้ขณะต่ออะแดปเตอร์ AC เท่านั้น	Default: Disabled (ค่าเริ่มต้น: ปิดใช้งาน)
SATA Operation (การทำงานของ SATA)	เปลี่ยนโหมดตัวควบคุม SATA เป็น ATA หรือ AHCI	Default: AHCI (ค่าเริ่มต้น: AHCI)
Adapter Warnings (แจ้งเตือนอะแดปเตอร์)	เปิดหรือปิดใช้การแจ้งเตือนอะแดปเตอร์	Default: Enabled (ค่าเริ่มต้น: เปิดใช้)
Function Key Behavior	ระบุการทำงานของปุ่มฟังก์ชัน <Fn>	Default: Function key first
Charger Behavior (สถานะเครื่องชาร์จ)	ระบุว่าจะให้ชาร์จแบตเตอรี่คอมพิวเตอร์ขณะต่อกับแหล่งจ่ายไฟ AC หรือไม่	Default: Enabled (ค่าเริ่มต้น: เปิดใช้)
Battery Health (ประสิทธิภาพของแบตเตอรี่)	ระบุความสมบูรณ์ของแบตเตอรี่	
Intel Rapid Start Technology	ใช้เพื่อกำหนดค่า Intel rapid start technology	
Miscellaneous Devices (อุปกรณ์เบ็ดเตล็ด)	ฟิลค์นี้ใช้เพื่อเปิดหรือปิดอุปกรณ์ออนบอร์ดต่าง ๆ	
External USB Ports (พอร์ต USB ต่อพ่วง)	เปิดหรือปิดพอร์ต USB ต่อพ่วง	Default: Enabled (ค่าเริ่มต้น: เปิดใช้)
Microphone (ไมโครโฟน)	เปิดหรือปิดไมโครโฟน	Default: Enabled (ค่าเริ่มต้น: เปิดใช้)

Advanced (ขั้นสูง)

Camera (กล้อง)	เปิดหรือปิดกล้อง	Default: Enabled (ค่าเริ่มต้น: เปิดใช้)
Media Card Reader (มีเดียการ์ดรีดเดอร์)	เปิดหรือปิดมีเดียการ์ดรีดเดอร์	Default: Enabled (ค่าเริ่มต้น: เปิดใช้)
Optical Drive (ออปติคอลลำโพง)	เปิดหรือปิดออปติคอลลำโพง	Default: Enabled (ค่าเริ่มต้น: เปิดใช้)
Fingerprint Reader (ตัวอ่านลายนิ้วมือ)	เปิดหรือปิดตัวอ่านลายนิ้วมือ	Default: Enabled (ค่าเริ่มต้น: เปิดใช้)
Boot Disable (ปิดระบบบูต)	เปิดหรือปิดระบบบูต	Default: Disabled (ค่าเริ่มต้น: ปิดใช้งาน)
USB debug (แก้ไขปัญหา USB)	เปิดหรือปิดระบบแก้ไขปัญหา USB	Default: Disabled (ค่าเริ่มต้น: ปิดใช้งาน)
Internal Bluetooth (Bluetooth ในตัว)	เปิดหรือปิดระบบ Bluetooth ในตัว	Default: Enabled (ค่าเริ่มต้น: เปิดใช้)
Internal WLAN (WLAN ในตัว)	เปิดหรือปิดระบบ WLAN	Default: Enabled (ค่าเริ่มต้น: เปิดใช้)
Internal WWAN (WWAN ในตัว)	เปิดหรือปิดระบบ WWAN	Default: Enabled (ค่าเริ่มต้น: เปิดใช้)

แท็บ Security จะแสดงสถานะด้านความปลอดภัย โดยคุณสามารถจัดการคุณสมบัติด้านความปลอดภัยสำหรับคอมพิวเตอร์ได้ดังนี้

ตาราง 4. ระบบความปลอดภัย

Security (ระบบความปลอดภัย)

Set Service Tag (กำหนดหมายเลขการให้บริการ)	ฟิลด์นี้จะแสดงชุดอักขระการให้บริการของเครื่อง หากไม่มีชุดอักขระบริการกำหนดค่าไว้ สามารถกรอกค่าได้จากฟิลด์นี้
Admin Password (รหัสผ่านผู้ดูแลระบบ)	ฟิลด์เพื่อแจ้งว่ามีการกำหนดรหัสผ่านผู้ดูแลระบบสำหรับคอมพิวเตอร์ไว้หรือไม่ (ค่าเริ่มต้น: ไม่ได้เลือก/ไม่ได้ติดตั้ง)
System Password (รหัสผ่านเครื่อง)	ฟิลด์เพื่อแจ้งว่ามีการกำหนดรหัสผ่านเครื่องสำหรับคอมพิวเตอร์ไว้หรือไม่ (ค่าเริ่มต้น: ไม่ได้เลือก/ไม่ได้ติดตั้ง)
Hdd Password State (สถานะรหัสผ่าน HDD)	ฟิลด์เพื่อแจ้งว่ามีการกำหนดรหัสผ่าน HDD สำหรับคอมพิวเตอร์ไว้หรือไม่ (ค่าเริ่มต้น: ไม่ได้เลือก)
Set Supervisor Password (กำหนดรหัสผ่านผู้ดูแลระบบ)	ช่วยให้สามารถแก้ไขหรือลบรหัสผ่านผู้ดูแลระบบ
Set HDD Password (กำหนดรหัสผ่าน HDD)	ใช้สำหรับตั้งรหัสผ่านบนฮาร์ดไดรฟ์ภายในคอมพิวเตอร์ (HDD)
Password Change (เปลี่ยนรหัสผ่าน)	ใช้เพื่อเพิ่ม/ลบสิทธิ์ในการเปลี่ยนรหัสผ่าน
Password Bypass (ข้ามรหัสผ่าน)	ใช้เพื่อข้ามขั้นตอนแจ้งขอรหัสผ่านเครื่องและรหัสผ่าน HDD ระหว่างรีเซ็ต/เริ่มการทำงานต่อของเครื่องจากสถานะไฮเบอร์เนต (ค่าเริ่มต้น: ปิดใช้งาน)
Computrace	เปิดหรือปิดใช้ Computrace ที่คอมพิวเตอร์



แท็บ Boot ใช้เพื่อเปลี่ยนลำดับการบูต

Boot (บูต)	
Boot Priority Order (ลำดับการบูต)	ระบุลำดับอุปกรณ์ที่คอมพิวเตอร์ใช้บูตขณะเริ่มการทำงาน
Removable Drive (ไดรฟ์ถอดพ่วง)	ระบุไดรฟ์ถอดพ่วงที่คอมพิวเตอร์สามารถใช้บูต
Hard Disk Drives (ฮาร์ดดิสก์)	ระบุฮาร์ดไดรฟ์ของคอมพิวเตอร์สำหรับบูตระบบ
USB Storage Device (สื่อบันทึกข้อมูล USB)	ระบุอุปกรณ์บันทึกข้อมูล USB ที่คอมพิวเตอร์สามารถใช้บูต
CD/DVD/CD-RW Drive (ไดรฟ์ Cd/DVD/CD-RW)	ระบุ CD/DVD ที่คอมพิวเตอร์สามารถใช้บูต
Network (เครือข่าย)	ระบุอุปกรณ์เครือข่ายที่คอมพิวเตอร์สามารถใช้บูต

Exit (ออก) — ใช้เพื่อบันทึก สัมผัสและโหลดค่าเริ่มต้นก่อนออกจาก System Setup

การอัปเดต BIOS

แนะนำให้อัปเดต BIOS (ส่วนตั้งการระบบ) เมื่อมีการเปลี่ยนเมนบอร์ดหรืออัปเดต สำหรับโน้ตบุ๊ก แบตเตอรี่คอมพิวเตอร์จะต้องการไฟเพิ่มเติมและต่ออยู่กับเต้ารับไฟฟ้า

1. รีสตาร์ทคอมพิวเตอร์
2. ไปที่ support.dell.com/support/downloads
3. ในกรณีที่มิชชุดข้อมูลรับบริการหรือรหัสบริการด่วนของคอมพิวเตอร์:
 -  **หมายเหตุ:** สำหรับเคสก์ท็อป ฉลากชุดข้อมูลรับบริการจะอยู่ที่ด้านหน้าของเครื่อง
 -  **หมายเหตุ:** สำหรับโน้ตบุ๊ก ฉลากชุดข้อมูลรับบริการจะอยู่ที่ด้านล่างของเครื่อง
 - a) กรอก **Service Tag** (ชุดข้อมูลรับบริการ) หรือ **Express Service Code** (รหัสบริการด่วน) จากนั้นคลิกที่ **Submit** (ส่ง)
 - b) คลิก **Submit** (ส่ง) จากนั้นไปขั้นตอนที่ 5
4. หากไม่มีชุดข้อมูลรับบริการหรือรหัสบริการด่วนของคอมพิวเตอร์ ให้ใช้ตัวเลือกต่อไปนี้
 - a) **Automatically detect my Service Tag for me** (ตรวจหาชุดข้อมูลรับบริการให้อัตโนมัติ)
 - b) **Choose from My Products and Services List** (เลือกจากรายการผลิตภัณฑ์และส่วนบริการ)
 - c) **Choose from a list of all Dell products** (เลือกจากรายการผลิตภัณฑ์ของ Dell)
5. จากแอปพลิเคชันและหน้าจอไคร์เวอร์ ในส่วนแสดงรายการ **Operating System** (ระบบปฏิบัติการ) ให้เลือก **BIOS**
6. ระบุไฟล์ BIOS ล่าสุด จากนั้นคลิก **Download File** (ดาวน์โหลดไฟล์)
7. เลือกวิธีดาวน์โหลดที่ต้องการจากหน้าต่าง **Please select your download method below** (กรุณาเลือกวิธีดาวน์โหลดด้านล่าง) คลิก **Download Now** (ดาวน์โหลดตอนนี้)

หน้าต่าง **File Download** (ดาวน์โหลดไฟล์) จะปรากฏขึ้น
8. คลิก **Save** (บันทึก) เพื่อบันทึกไฟล์ในคอมพิวเตอร์
9. คลิก **Run** (เรียกใช้) เพื่อติดตั้งค่า BIOS ที่อัปเดตแล้วในคอมพิวเตอร์

ทำตามคำแนะนำบนหน้าจอ

รหัสผ่านเครื่องและรหัสผ่านตั้งค่า

สามารถกำหนดรหัสผ่านเครื่องและรหัสผ่านตั้งค่าเพื่อเพิ่มความปลอดภัยให้กับคอมพิวเตอร์

ประเภทรหัสผ่าน	รายละเอียด
รหัสผ่านเครื่อง	รหัสผ่านสำหรับล็อกอินใช้งานเครื่อง
รหัสผ่านตั้งค่า	รหัสผ่านที่ต้องกรอกเพื่อแก้ไขค่าใน BIOS ของคอมพิวเตอร์



ข้อควรระวัง: ระบบกำหนดรหัสผ่านเป็นมาตรการความปลอดภัยเบื้องต้นสำหรับข้อมูลคอมพิวเตอร์ของคุณ



ข้อควรระวัง: ทุกคนสามารถเรียกค้นข้อมูลที่จัดเก็บไว้ในคอมพิวเตอร์ของคุณได้หากไม่มีการล็อกหรือตั้งรหัสผ่านโดยไม่มีคนดูแล



หมายเหตุ: คอมพิวเตอร์ของคุณจำหน่ายมาโดยไม่จำเป็นต้องใช้รหัสผ่านเครื่องและรหัสผ่านตั้งค่าไว้

การกำหนดรหัสผ่านเครื่องและรหัสผ่านตั้งค่า

สามารถกำหนดค่า **System Password** (รหัสผ่านเครื่อง) และ/หรือ **Setup Password** (รหัสผ่านตั้งค่า) หรือแก้ไข **System Password** (รหัสผ่านเครื่อง) และ/หรือ **Setup Password** (รหัสผ่านตั้งค่า) ที่มีอยู่เดิม หาก **Password Status** (สถานะรหัสผ่าน) ตั้งค่าเป็น **Unlocked** (ปลดล็อก) หากสถานะรหัสผ่านตั้งค่าเป็น **Locked** ล็อก คุณจะไม่สามารถแก้ไขรหัสผ่านเครื่องได้



หมายเหตุ: หากปิดใช้งานจัมเปอร์รหัสผ่านไว้ รหัสผ่านเครื่องและรหัสผ่านตั้งค่าที่มีอยู่เดิมจะถูกลบทิ้ง โดยคุณไม่ต้องใช้รหัสผ่านเครื่องเพื่อล็อกออนคอมพิวเตอร์

เข้าสู่ส่วนตั้งระบบโดยกด <F2> ทันทีหลังจากเปิดเครื่องหรือรีบูต

1. จากหน้าจอ **System BIOS (BIOS เครื่อง)** หรือ **System Setup** (ตั้งระบบ) เลือก **System Security** (ค่าความปลอดภัยของเครื่อง) จากนั้นกด <Enter>
หน้าจอ **System Security** (ค่าความปลอดภัยของเครื่อง) จะปรากฏขึ้น
2. จากหน้าจอ **System Security** (ค่าความปลอดภัยของเครื่อง) ให้ตรวจสอบว่า **Password Status** (สถานะรหัสผ่าน) ตั้งค่าเป็น **Unlocked** (ปลดล็อก)
3. เลือก **System Password** (รหัสผ่านเครื่อง) จากนั้นกรอกรหัสผ่านเครื่องของคุณ แล้วกด <Enter> หรือ <Tab>
ใช้แนวทางต่อไปนี่เพื่อกำหนดรหัสผ่านเครื่อง:

- รหัสผ่านยาวได้สูงสุด 32 ตัวอักษร
- รหัสผ่านอาจมีตัวเลข 0-9
- ใช้ได้เฉพาะตัวพิมพ์เล็ก ไม่อนุญาตให้ใช้ตัวพิมพ์ใหญ่
- เฉพาะอักขระพิเศษต่อไปนี้เท่านั้นที่สามารถใช้ได้: เคาะว่าง, ("), (+), (.), (-), (.), (/), (:), (I), (V), (J), (').

กรอกรหัสผ่านเครื่องใหม่เมื่อได้รับแจ้ง

4. พิมพ์รหัสผ่านเครื่องที่กรอกไว้ก่อนหน้า จากนั้นคลิก **OK** (ตกลง)
5. เลือก **Setup Password** (รหัสผ่านตั้งค่า) พิมพ์รหัสผ่านเครื่อง จากนั้นกด <Enter> หรือ <Tab>
ข้อความจะปรากฏขึ้นเพื่อแจ้งให้พิมพ์รหัสผ่านตั้งค่าใหม่
6. พิมพ์รหัสผ่านตั้งค่าที่กรอกไว้ก่อนหน้า จากนั้นคลิก **OK** (ตกลง)
7. กด <Esc> จากนั้นจะมีข้อความปรากฏขึ้นเพื่อแจ้งให้บันทึกการเปลี่ยนแปลง
8. กด <Y> เพื่อบันทึกการเปลี่ยนแปลง
คอมพิวเตอร์จะทำการรีบูต

การลบหรือแก้ไขรหัสผ่านเครื่องและ/หรือรหัสผ่านตั้งค่าที่ใช้อยู่

Password Status (สถานะรหัสผ่าน) จะต้องตั้งค่าเป็น **Unlocked** (จาก System Setup) ก่อนพยายามลบหรือแก้ไขรหัสผ่านเครื่องและ/หรือรหัสผ่านตั้งค่าที่ใช้อยู่
ไม่สามารถลบหรือแก้ไขรหัสผ่านเครื่องหรือรหัสผ่านตั้งค่าได้หาก **Password Status** (สถานะรหัสผ่าน) ตั้งค่าเป็น **Locked** ไว้

เข้าสู่ System Setup โดยกด <F2> ทันทีหลังจากเปิดเครื่องหรือรีบูต

1. จากหน้าจอ **System BIOS (BIOS เครื่อง)** หรือ **System Setup** (ตั้งระบบ) เลือก **System Security** (ค่าความปลอดภัยของเครื่อง) จากนั้นกด <Enter>
หน้าจอ **System Security** (ค่าความปลอดภัยของเครื่อง) จะปรากฏขึ้น
2. จากหน้าจอ **System Security** (ค่าความปลอดภัยของเครื่อง) ให้ตรวจสอบว่า **Password Status** (สถานะรหัสผ่าน) ตั้งค่าเป็น **Unlocked** (ปลดล็อก)
3. เลือก **System Password** (รหัสผ่านเครื่อง) จากนั้นแก้ไขหรือลบรหัสผ่านเครื่องที่ใช้อยู่ แล้วกด <Enter> หรือ <Tab>
4. เลือก **Setup Password** (รหัสผ่านตั้งค่า) จากนั้นแก้ไขหรือลบรหัสผ่านตั้งค่าที่ใช้อยู่แล้วกด <Enter> หรือ <Tab>



หมายเหตุ: ในกรณีที่คุณแก้ไขรหัสผ่านเครื่องและ/หรือรหัสผ่านตั้งค่า ให้กรอกรหัสผ่านใหม่เมื่อได้รับแจ้ง หากคุณลบรหัสผ่านเครื่องและ/หรือรหัสผ่านตั้งค่า ให้ยืนยันการลบเมื่อได้รับแจ้ง

5. กด <Esc> จากนั้นจะมีข้อความปรากฏขึ้นเพื่อแจ้งให้บันทึกการเปลี่ยนแปลง
6. กด <Y> เพื่อบันทึกการเปลี่ยนแปลงและออกจาก **System Setup**
คอมพิวเตอร์จะทำการรีบูต

การวินิจฉัยระบบ

หากพบปัญหากับคอมพิวเตอร์ ให้เรียกใช้ระบบวินิจฉัย ePSA ก่อนติดต่อ Dell เพื่อขอความช่วยเหลือ เป้าหมายในการเรียกใช้ระบบวินิจฉัยคือเพื่อทดสอบฮาร์ดแวร์ของคอมพิวเตอร์โดยไม่ต้องใช้อุปกรณ์เพิ่มเติมหรือเสี่ยงต่อการสูญหายของข้อมูล หากไม่สามารถแก้ไขปัญหาได้เอง เจ้าหน้าที่ให้บริการสามารถใช้ข้อมูลจากการวินิจฉัยเพื่อแก้ไขปัญหาได้

การวินิจฉัยด้วยฟังก์ชันประเมินความสมบูรณ์ของระบบก่อนบูต (ePSA)

ระบบวินิจฉัย ePSA (หรือฟังก์ชันวินิจฉัยระบบ) จะทำหน้าที่ตรวจสอบฮาร์ดแวร์ทั้งหมด ePSA ติดตั้งมาพร้อมกับ BIOS และเรียกใช้ผ่าน BIOS ฟังก์ชันวินิจฉัยระบบในตัวนี้ประกอบไปด้วยตัวเลือกต่าง ๆ สำหรับอุปกรณ์และกลุ่มอุปกรณ์ โดยสามารถใช้งานได้:

- เรียกใช้การทดสอบฮาร์ดแวร์ในโหมดอินเตอร์แอคทีฟ
- ทวนซ้ำการทดสอบ
- แสดงหรือบันทึกผลการทดสอบ
- เรียกใช้การทดสอบอย่างละเอียดเพื่อเข้าสู่ตัวเลือกในการทดสอบเพิ่มเติม ทำให้มีข้อมูลเพิ่มมากขึ้นเกี่ยวกับอุปกรณ์ที่เกิดปัญหา
- ดูข้อความแจ้งสถานะเพื่อให้ทราบว่าผลการทดสอบดำเนินการเสร็จสิ้นหรือไม่
- ดูข้อความแจ้งข้อผิดพลาดเพื่อให้คุณทราบปัญหาที่พบระหว่างการทดสอบ



ข้อควรระวัง: ใช้ฟังก์ชันวินิจฉัยระบบเพื่อทดสอบคอมพิวเตอร์ของคุณเท่านั้น การใช้โปรแกรมนี้กับคอมพิวเตอร์เครื่องอื่นอาจทำให้ผลการทดสอบไม่ถูกต้องหรือมีข้อบกพร่องข้อผิดพลาด



หมายเหตุ: การทดสอบอุปกรณ์บางตัวอาจต้องอาศัยการดำเนินการร่วมจากผู้ใช้ คุณจะต้องอยู่นำคอมพิวเตอร์ขณะดำเนินการวินิจฉัยระบบด้วย

1. เปิดคอมพิวเตอร์
2. ขณะคอมพิวเตอร์บูต ให้กดปุ่ม <F12> ขณะที่โลโก้ Dell ปรากฏขึ้น
3. จากหน้าจอเมนูบูต เลือกตัวเลือก **Diagnostics** (การวินิจฉัย)
หน้าต่าง **Enhanced Pre-boot System Assessment** (ฟังก์ชันเสริมการประเมินระบบก่อนบูต) จะปรากฏขึ้น พร้อมแสดงอุปกรณ์ทั้งหมดที่พบในคอมพิวเตอร์ ระบบวินิจฉัยจะเริ่มทำการทดสอบอุปกรณ์ทั้งหมดที่ตรวจพบ
4. หากต้องการเรียกใช้การทดสอบเพื่อวินิจฉัยระบบกับอุปกรณ์ใดเป็นการเฉพาะ ให้กด <Esc> จากนั้นคลิก **Yes** (ใช่) เพื่อหยุดการวินิจฉัยระบบ
5. เลือกอุปกรณ์จากแถบคำสั่งด้านซ้าย จากนั้นคลิกที่ **Run Tests** (เรียกใช้การทดสอบ)
6. หากพบปัญหา รหัสข้อผิดพลาดจะปรากฏขึ้น
จดบันทึกรหัสข้อผิดพลาดและติดต่อ Dell

ไฟแสดงสถานะของอุปกรณ์

ตาราง 6. ไฟแสดงสถานะของอุปกรณ์

- | | |
|--|---|
| | สว่างขึ้นเมื่อคุณเปิดเครื่องคอมพิวเตอร์ และจะกะพริบเมื่อคอมพิวเตอร์อยู่ในโหมดการจัดการพลังงาน |
| | สว่างเมื่อคอมพิวเตอร์อ่านหรือเขียนข้อมูล |
| | สว่างคงที่หรือกะพริบเพื่อแสดงสถานะการชาร์จของแบตเตอรี่ |



สว่างเมื่อมีการเปิดใช้งานระบบเครือข่ายไร้สาย

ไฟสถานะแบตเตอรี่

ถ้าคอมพิวเตอร์เชื่อมต่อกับเคเบิลไฟฟ้า ไฟแบตเตอรี่จะทำงานดังต่อไปนี้:

กะพริบสีส้มสลับสีขาว	ต่ออะแดปเตอร์ AC ที่ไม่ใช่ของ Dell หรือที่ไม่รองรับไว้กับโน้ตบุ๊ก
สีส้มติดกะพริบสลับกับสีขาวติดค้าง	แบตเตอรี่มีปัญหาชั่วคราวขณะต่ออะแดปเตอร์ AC อยู่
กะพริบสีส้มต่อเนื่อง	แบตเตอรี่มีปัญหาร้ายแรงขณะต่ออะแดปเตอร์ AC อยู่
ไฟดับ	แบตเตอรี่ชาร์จไฟเต็มขณะต่ออะแดปเตอร์ AC อยู่
ไฟสีขาวติดค้าง	แบตเตอรี่ชาร์จไฟอยู่ขณะต่อกับอะแดปเตอร์ AC

รหัสเสียงวินิจฉัยระบบ

ตารางต่อไปนี้แสดงรหัสเสียงสัญญาณที่คอมพิวเตอร์อาจแจ้งเมื่อไม่สามารถทดสอบระบบการทำงานได้เสร็จสมบูรณ์

ตาราง 7. รหัสเสียงวินิจฉัยระบบ

เสียงสัญญาณ	รายละเอียด	สาเหตุที่เป็นไปได้/แนวทางแก้ไขปัญหา
1	เช็คซัม BIOS ROM ที่อยู่ระหว่างดำเนินการล้มเหลว	ข้อผิดพลาดเมนบอร์ด ครอบคลุมปัญหาเกี่ยวกับ BIOS หรือ ROM
2	ไม่พบ RAM	หากไม่พบหน่วยความจำ คุณสามารถทำตามขั้นตอนต่อไปนี้ <ul style="list-style-type: none"> ใส่หน่วยความจำใหม่หากมีหน่วยความจำสำรองอยู่ ใส่หน่วยความจำดังกล่าวไว้หากยังพบปัญหาอยู่ มีปัญหากับช่องเสียบหน่วยความจำ
3	<ul style="list-style-type: none"> ข้อผิดพลาดชิปเซ็ต (ชิปเซ็ตนอร์มและเซาท์บริดจ์ ข้อผิดพลาด DMA/IMR/ระบบตั้งเวลา) ทดสอบ Time-Of-Day Clock ล้มเหลว ข้อผิดพลาด Gate A20 ข้อผิดพลาดชิป Super I/O ทดสอบส่วนควบคุมเป็นพินที่ล้มเหลว 	ข้อผิดพลาดเมนบอร์ด
4	อ่าน/เขียน RAM ไม่ได้	หากไม่พบหน่วยความจำ คุณสามารถทำตามขั้นตอนต่อไปนี้ <ul style="list-style-type: none"> ใส่หน่วยความจำใหม่หากมีหน่วยความจำสำรองอยู่ ใส่หน่วยความจำดังกล่าวไว้หากยังพบปัญหาอยู่ มีปัญหากับช่องเสียบหน่วยความจำ

เสียงสัญญาณ	รายละเอียด	สาเหตุที่เป็นไปได้/แนวทางแก้ไขปัญหา
5	ข้อผิดพลาดระบบจ่ายไฟนาฬิกาเรียลไทม์	ข้อผิดพลาดแบตเตอรี่ CMOS ใส่แบตเตอรี่กลับเข้าไปใหม่ หากยังพบปัญหาผู้ อาจเกิดปัญหาจากถ่านกระดุมหรือช่องติดตั้ง (ซึ่งอาจต้องเปลี่ยนเมนบอร์ดใหม่)
6	การทดสอบ BIOS วิกิไอส์มเหลว	ข้อผิดพลาดการ์ดแสดงผล
7	ข้อผิดพลาดโปรเซสเซอร์	ข้อผิดพลาดโปรเซสเซอร์
8	จอแสดงผล	ข้อผิดพลาดจอแสดงผล

รายละเอียดทางเทคนิค



หมายเหตุ: ข้อเสนออาจแตกต่างกันไปตามภูมิภาค ดูรายละเอียดเพิ่มเติมเกี่ยวกับส่วนประกอบของคอมพิวเตอร์ได้โดยคลิก Start (Start icon) → Help and Support (วิธีใช้และความช่วยเหลือ) จากนั้นเลือกหัวข้อเลือกเพื่อดูข้อมูลเกี่ยวกับคอมพิวเตอร์ของคุณ

ตาราง 8. ข้อมูลระบบ

คุณสมบัติ	รายละเอียด
ชิปเซ็ต	ชิปเซ็ต Intel HM77 Express
ขนาดบัส DRAM	64 บิต
Flash EPROM:	
Vostro 3360 / Vostro 3460	SPI 8 MB
Vostro 3560	SPI 6 MB

ตาราง 9. โปรเซสเซอร์

คุณสมบัติ	รายละเอียด
ประเภท	<ul style="list-style-type: none"> Intel Core i3 series Intel Core i5 series Intel Core i7 series
แคช L3	สูงสุด 6 MB

ตาราง 10. หน่วยความจำ

คุณสมบัติ	รายละเอียด
ช่องต่อหน่วยความจำ	สล็อต SODIMM สองช่อง
ความจุหน่วยความจำ	2 GB, 4 GB, 6 GB หรือ 8 GB
ประเภทหน่วยความจำ	DDR3 SDRAM (1333 MHz และ 1600 MHz)
หน่วยความจำขั้นต่ำ	2 GB
หน่วยความจำสูงสุด	8 GB

ตาราง 11. ระบบเสียง

คุณสมบัติ	รายละเอียด
ประเภท	ระบบเสียง HD 2 ช่องสัญญาณ
ระบบควบคุม:	
Vostro 3360	Cirrus Logic CS4213D

คุณสมบัติ	รายละเอียด
Vostro 3460 / Vostro 3560	Conexant CX20672-21Z
การแปลงสัญญาณสเตอริโอ	24 บิต (อะนาล็อกเป็นดิจิทัล และดิจิทัลเป็นอะนาล็อก)
อินเทอร์เฟซ:	
ภายใน	ระบบเสียงความละเอียดสูง
ต่อพ่วง	ช่องต่อไมโครโฟน/หูฟังสเตอริโอ/ลำโพงต่อพ่วง
ลำโพง	2 W
ปุ่มควบคุมเสียง	ปุ่มฟังก์ชันเป็นพิมพ์และเมนู โปรแกรม

ตาราง 12. การแสดงผล

คุณสมบัติ	รายละเอียด
ประเภทของวิดีโอ	<ul style="list-style-type: none"> ออนบอร์ด การ์ดจอแยก
บัสข้อมูล:	
UMA	การ์ดจอออนบอร์ด
การ์ดจอแยก	
Vostro 3460	<ul style="list-style-type: none"> PCI-E x16 Gen1 PCI-E x16 Gen2
Vostro 3560	PCI-E x8 Gen 2
วิดีโอคอนโทรลเลอร์:	
UMA	<ul style="list-style-type: none"> Intel HD Graphics 3000 Intel HD Graphics 4000
การ์ดจอแยก	
Vostro 3460	nVidia GeForce GT 630M
Vostro 3560	AMD Radeon HD7670M

ตาราง 13. กล้อง

คุณสมบัติ	รายละเอียด
ความละเอียดกล้อง	HD 720P
ความละเอียดการแสดงผล (สูงสุด)	1280 x 720 พิกเซลที่ 30 FPS

ตาราง 14. ระบบการสื่อสาร

คุณสมบัติ	รายละเอียด
อะแดปเตอร์เครือข่าย	10/100/1000 Mbps Ethernet LAN
ระบบไร้สาย	<ul style="list-style-type: none"> WLAN ภายใน

คุณสมบัติ	รายละเอียด
-----------	------------

- Bluetooth
- WWAN (เพื่อเลือก)

ตาราง 15. พอร์ตและช่องต่อ

คุณสมบัติ	รายละเอียด
-----------	------------

สัญญาณเสียง

Vostro 3360

ช่องต่อเฮดโฟน/เฮดเซต/สัญญาณเสียงขาออกระบบสเตอริโอหนึ่งช่อง

Vostro 3460 / 3560

ช่องต่อไมโครโฟนหนึ่งช่อง เฮดโฟนหนึ่งช่อง

การแสดงผล

- ขั้วต่อ VGA 15 ขาหนึ่งตัว
- ขั้วต่อ HDMI 19 ขาหนึ่งตัว

อะแดปเตอร์เครือข่าย

ขั้วต่อ RJ-45 หนึ่งตัว

USB 3.0:

Vostro 3360

สาม

Vostro 3460 / Vostro 3560

4



หมายเหตุ: ขั้วต่อ USB 3.0 ยังรองรับ Microsoft Kernel Debugging พอร์ตนี้มิระบุไว้ในเอกสารกำกับที่จัดส่งมาพร้อมกับคอมพิวเตอร์ของคุณ

มีเดียการ์ดครีเดอ์

8-in-1 หนึ่งช่อง

ตาราง 16. จอแสดงผล

คุณสมบัติ	รายละเอียด
-----------	------------

ประเภท

HD WLED AG

ขนาด :

Vostro 3360

13.0 นิ้ว

Vostro 3460

14.0 นิ้ว

Vostro 3530

15.0 นิ้ว

ขนาด:

สูง

Vostro 3360 240 มม. (9.44 นิ้ว)

Vostro 3460 245 มม. (9.64 นิ้ว)

Vostro 3560 259 มม. (10.19 นิ้ว)

กว้าง

330 มม. (12.99 นิ้ว)

340 มม. (13.38 นิ้ว)

375 มม. (14.76 นิ้ว)

แนวทะแยง

330 มม. (13 นิ้ว)

355.60 มม. (14 นิ้ว)

381 มม. (15 นิ้ว)

พื้นที่ใช้งาน (X/Y)

330 x 240 มม.

340 x 245 มม.

375 x 259 มม.

ความละเอียดสูงสุด:

Vostro 3360/3460

1366 x 768 พิกเซล 262,000 สี

Vostro 3560

1920 x 1080 FHD

ความสว่างสูงสุด

200 nits

คุณสมบัติ	รายละเอียด
มุมเปิดใช้งาน	0° (ปิด) ถึง 140°
อัตราความถี่หน้าจอ	60 Hz
องศาการรับชมขั้นต่ำ:	
แนวนอน	40°/40°
แนวตั้ง	15°/30° (H/L)
ระยะห่างระหว่างพิกเซล :	0.23 x 0.23 มม.

ตาราง 17. แป้นพิมพ์

คุณสมบัติ	รายละเอียด
จำนวนปุ่ม:	
Vostro 3360	สหรัฐอเมริกา และแคนาดา: 80 ปุ่ม ยุโรปและบราซิล: 81 ปุ่ม ญี่ปุ่น: 84 ปุ่ม
Vostro 3460/3560	สหรัฐอเมริกา และแคนาดา: 86 ปุ่ม ยุโรปและบราซิล: 87 ปุ่ม ญี่ปุ่น: 90 ปุ่ม

ตาราง 18. พัดลม

คุณสมบัติ	รายละเอียด	
พื้นที่ใช้งาน	Vostro 3360	Vostro 3460/3560
แกน X	82.00 มม. (3.22 นิ้ว)	90.00 มม. (3.54 นิ้ว)
แกน Y	45.00 มม. (1.77 นิ้ว)	49.00 มม. (1.93 นิ้ว)

ตาราง 19. แบตเตอรี่

คุณสมบัติ	รายละเอียด		
ประเภท			
Vostro 3360	ลิเธียมไอออน 4 เซลล์ (3.4 Ahr/เซลล์ หรือ 49 Whr)		
Vostro 3460/3560	ลิเธียมไอออน 6 เซลล์ (2.2 Ahr/เซลล์ หรือ 48 Whr)		
ขนาด:	Vostro 3360	Vostro 3460	Vostro 3560
สูง	20.20 มม. (0.80 นิ้ว)	20 มม. (0.79 นิ้ว)	20 มม. (0.79 นิ้ว)
กว้าง	208.36 มม. (8.20 นิ้ว)	208 มม. (8.19 นิ้ว)	208 มม. (8.19 นิ้ว)
หนา	56.52 มม. (2.22 นิ้ว)	51 มม. (2.00 นิ้ว)	51 มม. (2.00 นิ้ว)
น้ำหนัก	0.33 กก. (0.73 ปอนด์)	0.33 กก. (0.73 ปอนด์)	0.33 กก. (0.73 ปอนด์)
เวลาชาร์จไฟ	ประมาณ 4 ชั่วโมง (ขณะปิดคอมพิวเตอร์)		
แรงดันไฟฟ้า:			
Vostro 3360	14.8 VDC		
Vostro 3460 / Vostro 3560	11.1 VDC		
ช่วงอุณหภูมิ:			

คุณสมบัติ	รายละเอียด
ขณะใช้งาน	0 °C ถึง 35 °C (32 °F ถึง 95 °F)
ไม่ได้ใช้งาน	-40 °C ถึง 65 °C (-40 °F ถึง 149 °F)
ถ่านกระดุม	ถ่านกระดุมลิเทียม CR2032 ขนาด 3 V

ตาราง 20. อะแดปเตอร์ AC

คุณสมบัติ	รายละเอียด
ประเภท	
Vostro 3360 / Vostro 3460 / Vostro 3560 พร้อมตัวต่อชาร์จในตัว	65 W
Vostro 3460 พร้อมการ์ดจอแยก	90 W
Vostro 3560 ซีแกนประมวลผล	90 W
แรงดันไฟฟ้าเข้า	100 VAC ถึง 240 VAC
กระแสไฟเข้า (สูงสุด)	1.50 A/1.60 A/1.70 A
ความถี่สัญญาณขาเข้า	50 Hz ถึง 60 Hz
กำลังสัญญาณขาออก	65 W และ 90 W
กระแสไฟออก	
65 W	3.34 A (ต่อเนื่อง)
90 W	4.62 A
พิกัดแรงดันไฟฟ้าขาออก	19.50 VDC (+/- 1.0 VDC)
ขนาด:	
สูง	28.20 มม. (1.11 นิ้ว)
กว้าง	57.90 มม. (2.28 นิ้ว)
หนา	137.16 มม. (5.40 นิ้ว)
ช่วงอุณหภูมิ:	
ขณะใช้งาน	0 °C ถึง 35 °C (32 °F ถึง 95 °F)
ไม่ได้ใช้งาน	-40 °C ถึง 70 °C (-40 °F ถึง 158 °F)

ตาราง 21. ขนาด

คุณสมบัติ	รายละเอียด		
	Vostro 3360	Vostro 3460	Vostro 3560
สูง	19.20 มม. (0.75 นิ้ว)	30.10 มม. (1.18 นิ้ว)	32.50 มม. (1.27 นิ้ว)
กว้าง	332.00 มม. (13.07 นิ้ว)	345.50 มม. (13.60 นิ้ว)	375.00 มม. (14.76 นิ้ว)
หนา	232.50 มม. (9.15 นิ้ว)	244.00 มม. (9.60 นิ้ว)	259.00 มม. (10.19 นิ้ว)

คุณสมบัติ	รายละเอียด		
น้ำหนัก (พร้อมแบตเตอรี่)	1.66 กก. (3.65 ปอนด์)	2.23 กก. (4.91 ปอนด์)	2.57 กก. (5.66 ปอนด์)

ตาราง 22. ลักษณะการใช้งาน

คุณสมบัติ	รายละเอียด
แวดล้อม:	
อุณหภูมิใช้งาน	0 °C ถึง 35 °C (32 °F ถึง 95 °F)
เก็บรักษา	-40 °C ถึง 65 °C (-40 °F ถึง 149 °F)
ความชื้นสัมพัทธ์ (สูงสุด) :	
อุณหภูมิใช้งาน	10% ถึง 90% (ไม่มีไอน้ำ)
เก็บรักษา	5% ถึง 95% (ไม่มีไอน้ำ)
ระดับความสูง (สูงสุด):	
อุณหภูมิใช้งาน	-15.2 ถึง 3048 ม. (-50 ถึง 10,000 ฟุต)
ไม่ได้อุณหภูมิใช้งาน	-15.2 ถึง 10,668 ม. (-50 ถึง 35,000 ฟุต)
ระดับการปนเปื้อนในอากาศ	G1 ตามที่กำหนดโดย ISA-71.04-1985

การติดต่อกับ Dell



หมายเหตุ: หากไม่สามารถเชื่อมต่ออินเทอร์เน็ต สามารถค้นหาข้อมูลติดต่อได้จากใบแจ้งหนี้ ใบกำกับสินค้า บิล หรือแคตตาล็อกสินค้าของ Dell

Dell มีบริการความช่วยเหลือผ่านระบบออนไลน์และทางโทรศัพท์ การจัดหาบริการจะขึ้นอยู่กับประเทศและประเภทผลิตภัณฑ์ บริการบางตัวอาจไม่มีในพื้นที่ของคุณ การติดต่อฝ่ายขายของ Dell ฝ่ายบริการทางเทคนิคหรือฝ่ายบริการลูกค้าเพื่อแจ้งปัญหา:

1. กรุณาเข้าไปที่เว็บไซต์ **support.dell.com**
2. เลือกประเภทบริการที่เกี่ยวข้อง
3. หากคุณไม่ใช่ลูกค้าในสหรัฐฯ ให้เลือกประเทศจากด้านล่างของหน้า **support.dell.com** หรือเลือก **All** เพื่อดูตัวเลือกเพิ่มเติม
4. เลือกลิงค์ของบริการหรือความช่วยเหลือที่ตรงกับความต้องการของคุณ